



БАЯЛАГ БҮТЭЭГЧДИЙГ ДЭМЖИХ ХОЛБОО

2020 ОН

КОВИД 19 - ЖДҮҮ

ЖИЖИГ, ДУНД ҮЙЛДВЭР, ҮЙЛЧИЛГЭЭ
ЭРХЛЭГЧДИЙН ҮНДЭСНИЙ ХЭМЖЭЭНИЙ САНАЛ
АСУУЛГЫН СУДАЛГААНЫ ТАЙЛАН

ЖИЖИГ, ДУНД ҮЙЛДВЭР, ҮЙЛЧИЛГЭЭ ЭРХЛЭГЧДИЙН КОВИД-19 ЦАР ТАХЛЫН ҮЕИЙН БИЗНЕСИЙН НӨХЦӨЛ БАЙДАЛ

Энэхүү судалгааны ажлыг “Баялаг бүтээгчдийг дэмжих холбоо” НҮТББ захиалгаар хийж гүйцэтгэв.

 www.bayalagbuteegch.mn  bbdemjihholboo.123@gmail.com

Тус үндэсний хэмжээний санал судалгааны тайлангийн агуулга нь судалгааны үр дүнг нэгтгэн дүгнэсэн тул “Баялаг бүтээгчдийг дэмжих холбоо” НҮТББ, Хөгжлийн төлөөх судалгааны байгууллагын албан ёсны байр суурийг илэрхийлэхгүй болно.

Судалгааг хийж гүйцэтгэсэн:



Хөгжлийн төлөөх судалгааны
байгууллага

СУДАЛГААНЫ БАГИЙН ГИШҮҮД:

Судалгааны зөвлөх:	Ч.Даваабаяр /Ph.D./	“Баялаг бүтээгчдийг дэмжих холбоо” ТББ-ын ерөнхийлөгч
Судалгааны төслийн зохицуулагч, ахлах судлаач:	Д.Пунсанцогвоо	Хөгжлийн төлөөх судалгааны байгууллагын Гүйцэтгэх захирал, Социологич, сэтгүүлч
Судлаачид:	С.Эрдэнэжаргал О.Цагаандархи Ц.Даваацэрэн Э.Гэрэлчулуун Ц.Энхзаяа О.Одшүр С.Батдэлгэр Б.Гүнбилэг	Статистикч Социологич Социологич, орчуулагч Философи, улс төрч судлаач Социологич, түүхч Философи, улс төрч судлаач Улс төрч судлаач Эрх зүйч

Уг бүтээлийн эрх хуулийн дагуу хамгаалагдсан тул зөвшөөрөлгүйгээр болон шлэлгүйгээр хуулбарлах, олшруулах, хэсэгчлэн авах, ашиглах, арилжааны ориулалтаар хэвлэн нийтлэхийг зохиогчийн эрх зөрчсөнд тооцно.



БАЯЛАГ БҮТЭЭГЧДИЙГ ДЭМЖИХ ХОЛБОО

КОВИД 19 - ЖДҮҮ

ЖИЖИГ, ДУНД ҮЙЛДВЭР, ҮЙЛЧИЛГЭЭ
ЭРХЛЭГЧДИЙН ҮНДЭСНИЙ ХЭМЖЭЭНИЙ САНАЛ
АСУУЛГЫН СУДАЛГААНЫ ТАЙЛАН

УЛААНБААТАР ХОТ
2020 ОН

АГУУЛГА

ТОВЧИЛСОН ҮГИЙН ТАЙЛБАР	1
ГРАФИК, ХҮСНЭГТИЙН ЖАГСААЛТ	2
ТАЛАРХАЛ	4
БҮЛЭГ 1: СУДАЛГААНЫ АРГА ЗҮЙ	5
1.1 Судалгааны зорилго	5
1.2 Судалгааны хамрах хүрээ	5
1.3 Судалгааны аргачлал.....	5
1.4 Судалгааны түүвэр	6
1.5 Судалгааны үе шат, алхамууд	6
БҮЛЭГ 2: СУДАЛГААНД ОРОЛЦОГЧДЫН ЕРӨНХИЙ МЭДЭЭЛЭЛ	7
2.1 Судалгаанд оролцогч буюу респондентууд.....	7
БҮЛЭГ 3: ЖДҮ-ИЙН БИЗНЕСТ КОВИД-19 ЦАР ТАХАЛ ХЭРХЭН НӨЛӨӨЛӨВ: ЕРӨНХИЙ ҮНЭЛЭМЖ	9
3.1 ЖДҮ эрхлэгчдийн бизнест ковид-19 цар тахал хэрхэн нөлөөлж буйг үнэлэх ерөнхий үнэлэмж	9
3.2 Ковид-19 вирусын халдвар тархаж эхэлснээс хойш ЖДҮ эрхлэгчдийн үйл ажиллагаагаа явуулж буй хэлбэр	12
3.3 Хатуу хөл хорионы үед халдвар хамгааллын дэглэмийг сахиж үйл ажиллагаагаа явуулах, зохион байгуулах боломжтой эсэх.....	13
БҮЛЭГ 4: ЖДҮ-ИЙН БИЗНЕСТ КОВИД-19 ЦАР ТАХАЛ ХЭРХЭН НӨЛӨӨЛӨВ: АЖЛЫН БАЙРАНД	15
4.1 Танай байгууллага дотоод нөөцөөрөө одоогийн ажлын байраа хадгалж үлдэх боломжтой хугацаа.....	15
4.2 Ковид-19 вирусын халдвар, тархалтаас сэргийлэх арга хэмжээ танай байгууллагын ажлын байрны тоонд хэрхэн нөлөөлсөн бэ?	17
4.3 Ажлын байраа цөөлсөн АНН-үүд ямар хэлбэрээр цөөлсөн бэ?	19
4.4 Ажилгүй бологсдын тоо	19
БҮЛЭГ 5: ЖДҮ-ИЙН БИЗНЕСТ КОВИД-19 ЦАР ТАХАЛ ХЭРХЭН НӨЛӨӨЛӨВ: АЖИЛЛАГСДЫН ЦАЛИНД	21
5.1 Ковид-19 цар тахлын халдвар, тархалтаас үүдэж ЖДҮ эрхлэгч ААН-д <i>ажиллагсдын</i> цалинд орсон өөрчлөлт.....	21
БҮЛЭГ 6: ЖДҮ-ИЙН БИЗНЕСТ КОВИД-19 ЦАР ТАХАЛ ХЭРХЭН НӨЛӨӨЛӨВ: ЗЭЭЛЭНД	22
6.1 Танай байгууллага (та) ямар нэгэн зээлтэй юу?	22
6.2 Зээлийн хэмжээ	23

БҮЛЭГ 7: ЖДҮ-ИЙН БИЗНЕСТ КОВИД-19 ЦАР ТАХАЛ ХЭРХЭН НӨЛӨӨЛӨВ: ОРЛОГО, БОРЛУУЛАЛТАД	24
7.1 Ковид-19 цар тахлаас үүдэж танай байгууллагын (таны) борлуулалтын орлого буурсан уу?	24
БҮЛЭГ 8: ЖДҮ-ИЙН БИЗНЕСТ КОВИД-19 ЦАР ТАХАЛ ХЭРХЭН НӨЛӨӨЛӨВ: САНХҮҮ-БЭЛЭН МӨНГӨНИЙ ЭРГЭЛТЭД	26
8.1 Бэлэн мөнгөний нөөцийн хүрэлцээ	26
БҮЛЭГ 9: ЖДҮ-ИЙН БИЗНЕСТ КОВИД-19 ЦАР ТАХАЛ ХЭРХЭН НӨЛӨӨЛӨВ: ХҮНДРЭЛ БЭРХШЭЭЛ & ШААРДЛАГАТАЙ ДЭМЖЛЭГ	27
9.1 Тулгарч буй хүндрэл бэрхшээл.....	27
9.2 Засгийн газрын 183 ТООТ тогтоолд тусгасан арга хэмжээнүүд дэмжлэг болж чадсан эсэх	29
9.3 Хатуу хөл хорионы үед шаардлагатай байгаа дэмжлэгүүд.....	30
9.4 Хөл хорионы дараа шаардлагатай байгаа дэмжлэгүүд.....	30
9.5 Засгийн газрын 211 ТООТ тогтоолд тусгасан арга хэмжээнүүд дэмжлэг болж чадсан эсэх	31
БҮЛЭГ 10: ДҮГНЭЛТ	32



ТОВЧИЛСОН ҮГИЙН ТАЙЛБАР

ЖДҮ	Жижиг дунд үйлдвэрлэл
ББДХ	Баялаг бүтээгчдийг дэмжих холбоо
НҮТББ	Нийгэмд үйлчлэх төрийн бус байгууллага
ҮСХ	Үндэсний Статистикийн Хороо
МУ	Монгол Улс
ЗГ	Засгийн газар
ХАА	Хөдөө аж ахуй
УИХ	Улсын Их Хурал
ААНБ	Аж ахуй нэгж байгууллага
ББСБ	Банк бус санхүүгийн байгууллага
НӨАТ	Нэмэгдсэн өртгийн албан татвар
НДШ	Нийгмийн даатгалын шимтгэд



ГРАФИК, ХҮСНЭГТИЙН ЖАГСААЛТ

График 1: Судалгаанд оролцогчдын үйл ажиллагаа явуулж буй салбар	7
График 2: Судалгаанд оролцсон ЖДҮ эрхлэгчдийн ажилтны тоо	8
График 3: Судалгаанд оролцсон ЖДҮ эрхлэгчдийн сүүлийн 2 жилийн орлого	8
График 4: Ковид-19 вирусын халдвар, тархалтаас сэргийлэх арга хэмжээ нь танай (таны) бизнест нөлөөлсөн байдлыг үнэлбэл?	9
График 5: Хувиараа хөдөлмөр эрхлэгчдийн бизнест Ковид-19 вирусын халдвар, тархалтаас сэргийлэх арга хэмжээ нөлөөлсөн байдлыг үнэлбэл? / газар зүйн байршлаар ..	9
График 6: Ковид-19 вирусын халдвар, тархалтаас сэргийлэх арга хэмжээ нь танай (таны) бизнест нөлөөлсөн байдлыг үнэлбэл? / газар зүйн байршлаар	10
График 7: Ковид-19 вирусын халдвар, тархалтаас сэргийлэх арга хэмжээ нь танай (таны) бизнест нөлөөлсөн байдлыг үнэлбэл? / салбараар / хатуу хөл хорионоос өмнөх үед	11
График 8: Ковид-19 вирусын халдвар, тархалтаас сэргийлэх арга хэмжээ нь танай (таны) бизнест нөлөөлсөн байдлыг үнэлбэл? / салбараар / хатуу хөл хорионы үед	11
График 9: Ковид-19 вирусын халдвар тархаж эхэлснээс хойш танай байгууллагын (таны) үйл ажиллагаа явуулж буй хэлбэр? / хатуу хөл хорионы үед	12
График 10: Ковид-19 вирусын халдвар тархаж эхэлснээс хойш танай байгууллагын (таны) үйл ажиллагаа явуулж буй хэлбэр? / хатуу хөл хорионы үед / газар зүйн байршлаар	12
График 11: Ковид-19 вирусын халдвар тархаж эхэлснээс хойш танай байгууллагын (таны) үйл ажиллагаа явуулж буй хэлбэр? / салбараар / хатуу хөл хорионы үед	13
График 12: Хатуу хөл хорионы үед халдвар хамгааллын дэглэмийг сахиж үйл ажиллагаагаа явуулах, зохион байгуулах боломжтой гэсэн хувилбарыг сонгоно уу?	14
График 13: Танай байгууллага дотоод нөөцөөрөө одоогийн ажлын байраа хадгалж үлдэх боломжтой хугацаа?	15
График 14: Танай байгууллага дотоод нөөцөөрөө одоогийн ажлын байраа хадгалж үлдэх боломжтой хугацаа? / ААН-ийн орлогоор	16
График 15: Ковид-19 вирусын халдвар, тархалтаас сэргийлэх арга хэмжээ танай байгууллагын ажлын байрны тоонд хэрхэн нөлөөлсөн бэ?	17
График 16: Ковид-19 вирусын халдвар, тархалтаас сэргийлэх арга хэмжээ танай байгууллагын ажлын байрны тоонд хэрхэн нөлөөлсөн бэ? / Газар зүйн байршлаар	18
График 17: Ажлын байраа цөөлсөн АНН-үүд ямар хэлбэрээр цөөлсөн бэ?	19
График 18: Ковид-19 вирусын халдвар, тархалтаас үүдэж танай байгууллагын ажиллагсдын цалинд ямар өөрчлөлт орсон бэ? / хатуу хөл хорионы үед	21
График 19: Ковид-19 вирусын халдвар, тархалтаас үүдэж танай байгууллагын ажиллагсдын цалинд ямар өөрчлөлт орсон бэ? / хатуу хөл хорионы үед / газар зүйн байршлаар	21
График 20: Зээлийн хэмжээ	23
График 21: Зээлийн хэмжээ / газар зүйн байршлаар	23



График 22: Борлуулалтын орлогын бууралтын хэмжээ	24
График 23: Танай байгууллагын (таны) бэлэн мөнгөний (эргэлтийн хөрөнгө) нөөц дараах хугацааны аль үед хүрэлцэх боломжтой байна бэ?	26
График 24: Хамгийн их тулгарч буй хүндрэл / газар зүйн байршлаар	28
Хүснэгт 1: Хатуу хөл хорионы үед халдвар хамгааллын дэглэмийг сахиж үйл ажиллагаагаа явуулах, зохион байгуулах боломжтой гэсэн хувилбарыг сонгоно уу? / салбараар	14
Хүснэгт 2: Танай байгууллага дотоод нөөцөөрөө одоогийн ажлын байраа хадгалж үлдэх боломжтой хугацаа? / салбараар	16
Хүснэгт 3: Ковид-19 вирусын халдвар, тархалтаас сэргийлэх арга хэмжээ танай байгууллагын ажлын байрны тоонд хэрхэн нөлөөлсөн бэ? / ААН-ийн орлогоор	17
Хүснэгт 4: Ковид-19 вирусын халдвар, тархалтаас сэргийлэх арга хэмжээ танай байгууллагын ажлын байрны тоонд хэрхэн нөлөөлсөн бэ? / салбараар	18
Хүснэгт 5: Ажлын байраа цөөлсөн гэж хариулсан АНН-үүдийн цөөлсөн ажилтны тоо / Ажилгүй бологсдын дундаж тоо	20
Хүснэгт 6: Ямар төрлийн зээлтэй эсэх?	22
Хүснэгт 7: Зээлийн төрөл / салбараар	22
Хүснэгт 8: Борлуулалтын орлогын бууралт / ажиллагсдын тоогоор / хатуу хөл хорионы үед	24
Хүснэгт 9: Борлуулалтын орлого бууралт / салбараар / хатуу хөл хорионы үед	25
Хүснэгт 10: Бэлэн мөнгөний нөөцийг хэрхэн яаж бүрдүүлэхээр төлөвлөж буй эсэх	26
Хүснэгт 11: Ковид-19 цар тахлаас үүдэж одоогийн байдлаар таны ЖДҮ, үйлчилгээнд хамгийн их тулгарч буй хүндрэл аль нь бэ?	27
Хүснэгт 12: Хамгийн их тулгарч буй хүндрэл / ажилтны тоогоор	28
Хүснэгт 13: Танай (таны) үйлдвэрлэл, үйлчилгээнд 2020 оны 11 сарын 18-ны өдрийн Засгийн газрын 183 ТООТ тогтоолд тусгасан дараах арга хэмжээнүүд дэмжлэг болсон уу?	29
Хүснэгт 14: Танай байгууллагын (таны) үйлдвэрлэл, үйлчилгээнд ХАТУУ ХӨЛ ХОРИОНЫ ҮЕД шаардлагатай байгаа дэмжлэгүүд юу вэ?	30
Хүснэгт 15: Танай байгууллагын (таны) үйлдвэрлэл, үйлчилгээнд ХАТУУ ХӨЛ ХОРИОНЫ ДАРАА үйл ажиллагаа болон бизнесийг сэргээхэд шаардлагатай байгаа дэмжлэгүүд юу вэ?	30



ТАЛАРХАЛ

Хөгжлийн төлөөх судалгааны байгууллага болон Баялаг бүтээгчдийг дэмжих Холбоо НҮТББ-ийн хамтран хэрэгжүүлсэн “Жижиг, дунд үйлдвэр, үйлчилгээ эрхлэгчдийн Ковид-19 цар тахлын үеийн бизнесийн нөхцөл байдал” санал асуулгын судалгааг үндэсний хэмжээнд орон даяар Ковид-19 цар тахлын үеийн хатуу хөл хорионы амаргүй нөхцөл байдлын үеэр амжилттай явуулж, судалгааны тайланг Та бүхэнд хүргэж байгаадаа баяртай байна. Тус судалгаа нь ЖДҮ нараас Ковид-19 цар тахлын үеийн бизнесийн нөхцөл байдлыг тодруулахар МУ-д анх удаа үндэсний хэмжээнд хийгдснээрээ онцлог ба онцгой цаг үед хийгдснээрээ тус судалгааны ач холбогдлыг нэмэгдүүлж байгааг энд дундах хэрэгтэй.

Юуны өмнө судалгаанд идэвхтэй хамрагдаж, үнэтэй цагаа зарцуулж үнэн бодит мэдээлэл, саналаа өгсөн нийт жижиг дунд үйлдвэрлэл, үйлчилгээ эрхлэгчдэдээ судалгааны багийн өмнөөс гүн талархал илэрхийлж, цаашдын бизнесийн үйл ажиллагаанд нь амжилт хүсье.

Энэхүү судалгааг гүйцэтгэхэд санхүүгийн дэмжлэг үзүүлсэн Баялаг бүтээгчдийг дэмжих Холбооны Ерөнхийлөгч, доктор, профессор Ч.Даваабаяр болон тус холбооны УЗ-ийн гишүүд, судалгааны мэдээлэл бүрдүүлэлтийг дэмжиж, хамтран зохион байгуулсан холбооны хамт олон, тус холбооны аймаг, нийслэл, сум, дүүргүүдийн салбар хороодын дарга нарт талархаж байгаагаа илэрхийлье. ЖДҮ нарт Ковид-19 цар тахлын үед тулгарч буй хүндхэн сорилт, бэрхшээлийг энэхүү судалгаагаар нарийвчлан судалж гаргаж ирэх, цаашид цар тахлыг хохирол багатай даван туулахад нь дэмжлэг болох бодлого, шийдвэрүүдийг оновчтой тодорхойлох, нөлөөлөх, нөгөө талаас МУ-ын Засгийн газраас цар тахлын үед авч хэрэгжүүлж буй эдийн засгийг идэвхжүүлэх багц арга хэмжээнүүдийн үр өгөөжийг үнэлэх, цаашид илүү сайжруулж хөгжүүлэх боломжийг энэхүү судалгааны тайлангаас Та бүхэн харах боломжтой хэмээн найдаж байна.

Хөгжлийн төлөөх судалгааны байгууллагын

Гүйцэтгэх захирал Д.Пунсанцогвоо



БҮЛЭГ 1: СУДАЛГААНЫ АРГА ЗҮЙ

1.1 Судалгааны зорилго

Жижиг, дунд үйлдвэрлэл, үйлчилгээ (ЖДҮ) нь улс орнуудын эдийн засагт онцгой үүргийг гүйцэтгэдэг. Тухайлбал хөгжингүй орнуудын нийт үйлдвэрийн 70-90 хувийг жижиг дунд үйлдвэрлэл¹, хөгжиж буй орнуудын ажил эрхлэлтийн 40%, дотоодын нийт бүтээгдэхүүн (ДНБ)-ний 60 хүртэлх хувийг дангаар бүрдүүлдэг хэмээн Дэлхийн банкны судалгааны тайланд дурдсан² байна. Иймээс ЖДҮ-ийн салбарыг цар тахлын үед онцгойлон анхаарч бусад салбаруудаас илүүтэй анхаарч, судалгаанд суурилсан бодлого, шийдвэрээр дэмжих нь хөдөлмөр эрхлэлтийг нэмэгдүүлэх, ажилгүйдэл, ядуурлыг бууруулах, хүртээмжтэй эдийн засгийн өсөлтийг хангахад гол тулгуур багана болно хэмээн мэргэжлийн судлаачид онцолж байна.

Энэхүү судалгааны зорилго нь i) Монгол улсад үйл ажиллагаа явуулж буй жижиг дунд үйлдвэрлэл, үйлчилгээ (ЖДҮ) эрхлэгчдийн бизнесийн үйл ажиллагаанд Ковид-19 цар тахал хэрхэн нөлөөлж буйг тодорхойлох ii) цар тахлын үед ЖДҮ эрхлэгчдэд хамгийн их тулгарч буй хүндрэл бэрхшээл юу байна, iii) МУ-ын Засгийн газраас Ковид-19 цар тахлаас урьдчилан сэргийлэх, нийгэм, эдийн засагт үзүүлэх сөрөг нөлөөллийг бууруулахад чиглэсэн үйл ажиллагаануудын үр дүнг судлах, бодлогын шийдвэр гаргалтад дэмжлэг үзүүлэхэд оршино.

Энэхүү судалгааны үр дүнд ЖДҮ эрхлэгчдийн цар тахлын үеийн нөхцөл байдал, тэдэнд учирч буй саад бэрхшээл, шаардлагатай дэмжлэгийг тодорхойлсноор бодлогын хэмжээнд санал, зөвлөмж боловсруулах, шийдвэр гаргах түвшинд нөлөөлөх, зорилтод бүлэгт шаардлагатай байгаа дэмжлэг, төсөл хөтөлбөрүүд, үйл ажиллагаануудыг шинээр санаачлан хэрэгжүүлэхэд нь дэмжлэг үзүүлэхэд чиглэж байгаагаараа судалгааны ач холбогдлыг улам нэмэгдүүлж байгаа юм.

1.2 Судалгааны хамрах хүрээ

Судалгааны хамрах хүрээг дараах байдлаар тодорхойлов. Үүнд:

- I. МУ-ын Засгийн газраас Ковид-19 цар тахлаас урьдчилан сэргийлэх үүднээс нийгэм, эдийн засгийн хүрээнд хэрэгжүүлж буй хууль, тогтоол, бодлого, шийдвэр ЖДҮ эрхлэгч нарт хэрхэн нөлөөлөв.
- II. Эдгээр бодлого, шийдвэр тэдэнд бодит дэмжлэг болж буй эсэх,
- III. Цаашид Ковид-19 цар тахлыг хохирол багатайгаар даван туулахад нэн тэргүүнд шаардлагатай байгаа дэмжлэг туслалцааг нарийвчлан тодруулахыг эрмэлзлээ.

1.3 Судалгааны аргачлал

Судалгааны анхдагч мэдээллийг бүрдүүлэхдээ Дэлхийн банкны “CAPI” (Computer-

¹ <https://business.mn/blog/2020/12/28/huginqui-ornuudad-idu-g-ingei-hugiuuldeg/>

² https://www.mongolbank.mn/documents/statistic/externalsector/samplesurvey/SME_2018.pdf

assisted personal interviewing) системд³ суурилан санал асуулга явуулах аргаар цуглуулсан бөгөөд цар тахлийн үеийн өндөржүүлсэн бэлэн байдлын зэрэг болон бүх нийтийн бэлэн байдлын зэрэгтэй⁴ үед судалгааны мэдээллийг бүрдүүлсэн тул цаг үеийн шинжтэй нөхцөл байдлаас үүдэж зөвхөн цахим хэлбэрээр бус утсаар мэдээллүүдийг бүрдүүлсэн болно. Судалгааны асуулгыг бусад орнуудын хийсэн ижил төстэй судалгааны санал асуулгууд болон дотоодод хийсэн бусад судалгааны асуулгуудын агуулгад үндэслэн боловсруулав.

1.4 Судалгааны түүвэр

Судалгааны түүврийн хэмжээг социологийн судалгааны оновчтой түүврийн хэмжээг тогтоох аргачлалаар тооцов. Оновчтой түүврийн хэмжээг тооцохдоо түүврийн харьцаа болон дунджийн хувьд 95%-ийн итгэх түвшинтэй, 5 хувийн алдааны хязгаартайгаар тооцоолов⁵. Өөрөөр хэлбэл түүврийн төлөөлөх чадамж нь эх олонлогоо бүрэн төлөөллөхүйц хэмжээгээр ЖДҮ эрхлэгч нарыг хамрууллаа. Түүврийн эх олонлогт ҮСХ-ны 2020 оны 10 сарын 14-ны өдрийн байдлаар ҮСХ-ны Бизнес регистрийн санд бүртгэлтэй үйл ажиллагаа явуулж байгаа 97,248 аж ахуйн нэгжүүдийг⁶ хамрууллаа. Судалгааны түүвэрлэлтийн нэгжийг сонгохдоо ЖДҮ эрхлэгч нарын газар зүйн байршил (нийслэл, орон нутаг), ажиллагсдын тоо болон үйл ажиллагааны чиглэлийг харгалзан үзэж, эх олонлогийг төлөөлөхүйц түүврийг санамсаргүй түүврийн аргаар сонгосон. Судалгаанд нийт 2000 ЖДҮ эрхлэгч нарыг оролцууллаа.

1.5 Судалгааны үе шат, алхамууд

Судалгааны ажлыг гүйцэтгэхдээ дараах алхамуудыг мөрдөж ажиллав. Үүнд:

1. Мэргэжлийн судалгааны баг судалгааны асуулгыг боловсруулж сорилын судалгааг явуулж асуулгын агуулгыг сайжруулав.
2. Судалгааны асуулгыг мэдээлэл бүрдүүлэх мэргэжлийн судалгааны Кобо Түүл Бокс⁷ программд кодолж, цахим хэлбэрт шилжүүлэв.
3. Судалгааны мэдээлэл бүрдүүлэлт хийх судлаачдыг цахим хэлбэрээр (Zoom аппликейшн) сургаж судалгааны асуулгын агуулга, хэлбэрийг нарийвчлан танилцуулж мэдээлэл бүрдүүлэх судлаачдыг арга зүйн зөвлөмжөөр хангав.
4. Сонгогдсон түүврийн дагуу анхдагч мэдээлэл бүрдүүлэлтийг цахимаар болон утсаар цуглуулав.
5. Цуглуулсан анхдагч дата мэдээллийн чанарт хяналт шинжилгээний баг чанарын хяналт хийж (утасны аудио бичлэг сонсох, цахим судалгаа бөглөсөн IP дугаарын давхардалд хяналт хийх гэх мэт) шаардлага хангахгүй судалгааны асуулгыг дахин бүрдүүлж авсан.
6. Хянагдсан дата мэдээллийг нийгмийн судалгааны мэргэжлийн программ болох SPSS 26 багц программаар боловсруулж, тоон мэдээллийн харьцаа, корреляци, дундаж бодох, харьцуулсан шинжилгээ хийх зэргээр анхдагч, хоёрдогч шинжилгээ хийсний үндсэн дээр дүнг нэгтгэн гаргав.
7. Судалгааны тоон үр дүнд суурилж судалгааны нэгдсэн тайланг бэлтгэлээ.

³ [https://dimewiki.worldbank.org/wiki/Computer-Assisted_Personal_Interviews_\(CAPI\)](https://dimewiki.worldbank.org/wiki/Computer-Assisted_Personal_Interviews_(CAPI))

⁴ <https://www.legalinfo.mn/law/details/221>

⁵
$$n = \frac{t^2 \cdot w \cdot (1-w) \cdot N}{N \cdot \Delta_p^2 + t^2 \cdot w \cdot (1-w)}$$
 n - Түүврийн хэмжээ, t - Баталгааны коэффициент буюу Стьюдентийн тархалтын критик утга (Итгэх түвшин нь 95 хувь байхад t=1.96 байна) w*(1-w) - харьцангуй хэмжигдэхүүний дунджаасаа хазайх хазайлтын квадрат буюу дисперсыг оролдог тоо. Тус хазайлт нь онолын хувьд хамгийн ихдээ 0.25-тай тэнцүү байна. N - Эх олонлогийн хэмжээ, Делта – Алдааны хязгаар. Алдааны хязгаар 5 хувь буюу 0.05-тай тэнцэнэ.

⁶ https://www.1212.mn/Stat.aspx?LIST_ID=976_L26&type=tables

⁷ <https://www.kobotoolbox.org/>

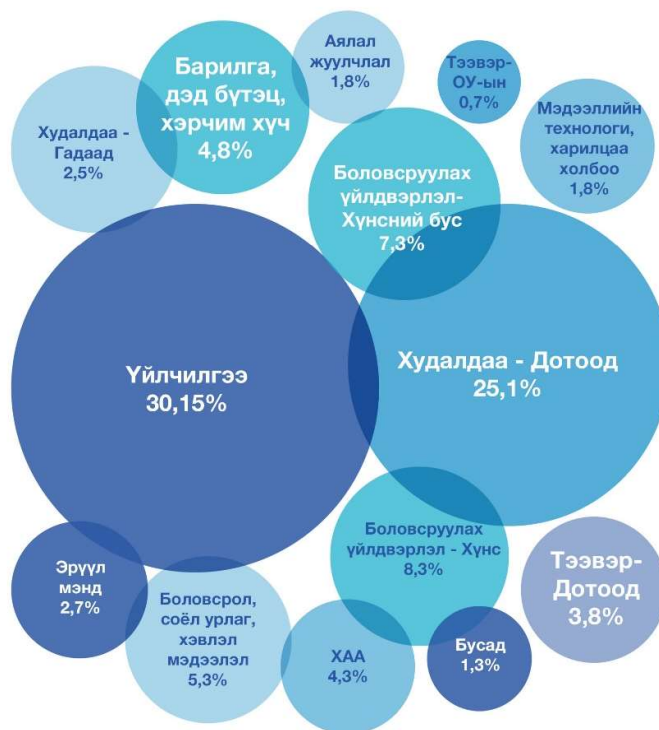
БҮЛЭГ 2: СУДАЛГААНД ОРОЛЦОГЧДЫН ЕРӨНХИЙ МЭДЭЭЛЭЛ

2.1 Судалгаанд оролцогсад буюу респондентууд

Тус судалгаанд нийт 2000 ЖДҮ эрхлэгч хамрагдсан ба газар зүйн байршлаар нь харвал 74.0% нь (1480) Улаанбаатар хотоос, 26.0% (520) нь орон нутгаас хамрагджээ. Орон нутгаас Архангай, Баян-Өлгий, Баянхонгор, Булган, Говь-Алтай, Дархан-Уул, Дорноговь, Дорнод, Дундговь, Завхан, Орхон, Өвөрхангай, Өмнөговь, Сүхбаатар, Сэлэнгэ, Төв, Увс, Ховд, Хөвсгөл, Хэнтий зэрэг нийт 20 аймгийн ЖДҮ эрхлэгчид хамрагдсан ба Говьсүмбэр аймгаас тус судалгаанд нэг ч респондент оролцоогүй байна. Судалгаанд оролцогсдын хамгийн олон буюу 30% нь үйлчилгээний салбарынхан, 25% дотоод худалдаа эрхлэгчид байв. Өөрөөр хэлбэл тус судалгаанд оролцогсдын хоёр ЖДҮ тутмын нэг нь худалдаа, үйлчилгээ эрхлэгчид байлаа.

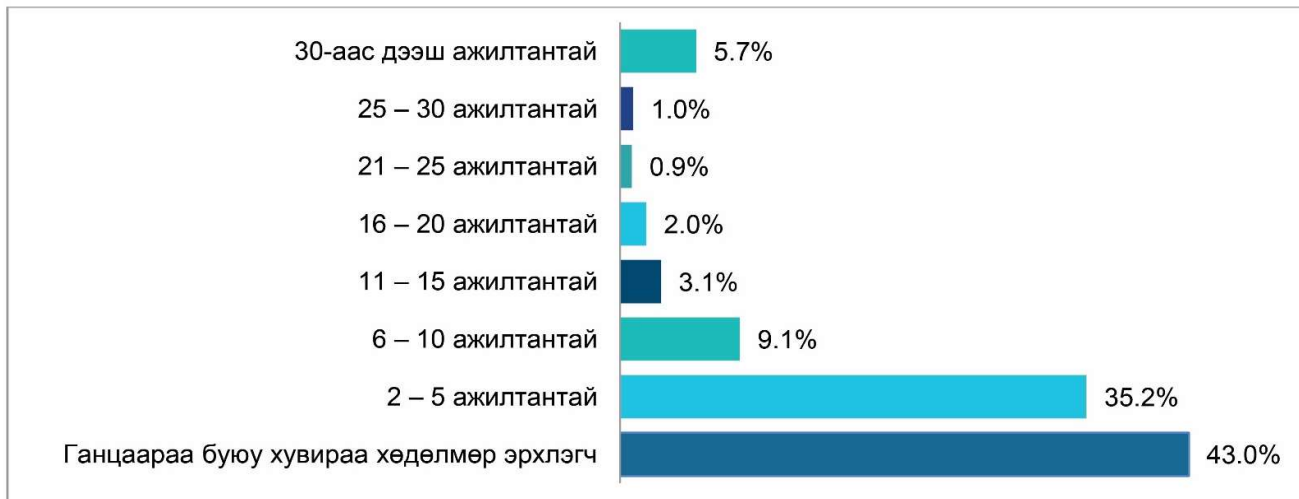
Судалгааны мэдээлэл бүрдүүлэлтийг орон даяар 2020 оны 12 сарын 08-ны өдрөөс 2020 оны 12 сарын 28-ны өдрийг хүртэлх нийт 18 хоногт хийж гүйцэтгэсэн болно.

График 1: Судалгаанд оролцогчдын үйл ажиллагаа явуулж буй салбар



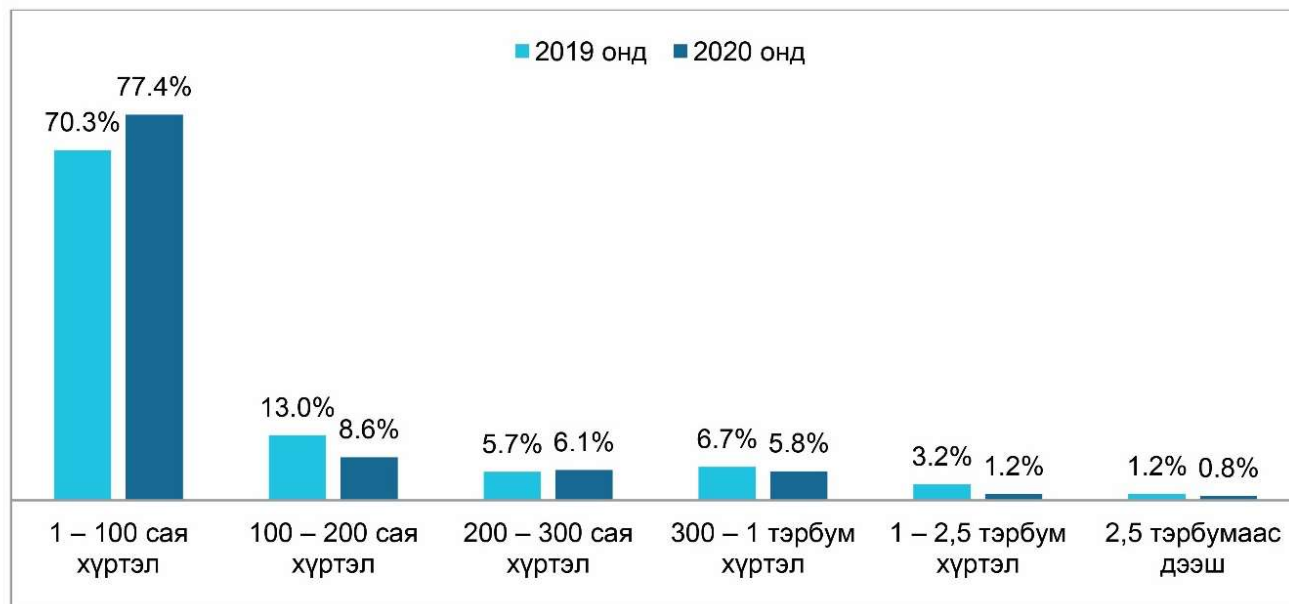
Судалгаанд хамрагдсан ЖДҮ эрхлэгчийн 70 гаруй хувь нь 1-5 хүртэлх тооны ажиллагсадтай ба энэ оны орлогын байдлыг харвал 77 хувь нь 1–100 сая хүртэл орлоготой байсан хэмээн хариулжээ. Харин хувиараа хөдөлмөр эрхлэгчдийн 95.6% нь 1-100 хүртэлх сая төгрөгийн орлогтой байв. Хувиараа хөдөлмөр эрхлэгчдийн 31.9% нь үйлчилгээний салбарт, 37.3% нь дотоод худалдааны салбарт үйл ажиллагаагаа явуулж байна.

График 2: Судалгаанд оролцсон ЖДҮ эрхлэгчдийн ажилтны тоо



Нэмэлт тайлбар: Тус асуултыг асуухдаа нь “Яг одоогийн байдлаар танай байгууллагад ажиллаж буй ажиллагсдын тоо” хэмээн асуусныг анхаарна уу.

График 3: Судалгаанд оролцсон ЖДҮ эрхлэгчдийн сүүлийн 2 жилийн орлого



БҮЛЭГ 3: ЖДҮ-ИЙН БИЗНЕСТ КОВИД-19 ЦАР ТАХАЛ ХЭРХЭН НӨЛӨӨЛӨВ: ЕРӨНХИЙ ҮНЭЛЭМЖ

3.1 ЖДҮ эрхлэгчдийн бизнест ковид-19 цар тахал хэрхэн нөлөөлж буйг үнэлэх ерөнхий үнэлэмж

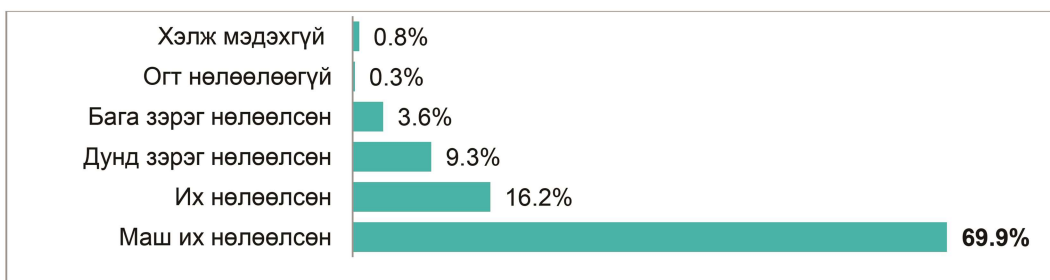
Жижиг, дунд үйлдвэрлэл, үйлчилгээ эрхлэгчдийн бизнест Ковид-19 цар тахал хэрхэн нөлөөлж, тус вирусын халдвар, тархалтаас сэргийлэх арга хэмжээ тэдний бизнест хэрхэн нөлөөлсөн байдлыг үнэлэхэд хатуу хөл хорионоос өмнөх үед (2020 оны 1 сараас - 11 сарын 12-ны өдрийг хүртэлх) 96.4% нь ямар нэгэн байдлаар нөлөөлсөн гэж хариулсан бол хатуу хөл хорионы үед (2020 оны 11 сарын 8-ны өдрөөс 2020 оны 12 сарын 28-ны өдрийг хүртэлх) 98.6% нь ямар нэгэн байдлаар нөлөөлсөн гэж хариулсан байна. Өөрөөр хэлбэл, ЖДҮ эрхлэгчдийн бизнес, үйл ажиллагаанд Ковид-19 цар тахал маш их нөлөөлж байгааг доорх графикаас харж болно. Ямар нэгэн хэмжээгээр гэдэг агуулгад маш их, их, дунд зэрэг, бага зэрэг нөлөөлсөн гэж үнэлсэн хувилбаруудыг оруулж тооцсон болно. Хувиараа хөдөлмөр эрхлэгчдийн 69.9% маш их нөлөөлсөн, 16.2% их нөлөөлсөн, 9.3% их дунд зэрэг нөлөөлсөн хэмээжээ.

График 4: Ковид-19 вирусын халдвар, тархалтаас сэргийлэх арга хэмжээ нь танай (таны) бизнест нөлөөлсөн байдлыг үнэлбэл?



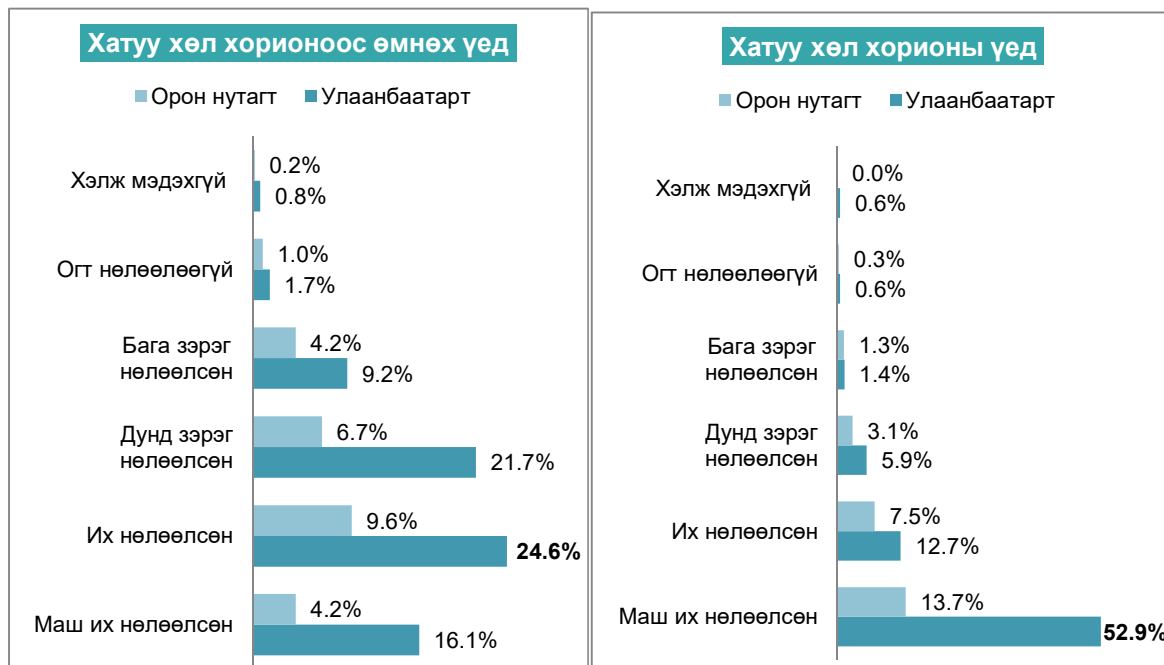
Шкалын тайлбар: Үнэлгээний утга 1-маш их, 2-их, 3-дунд, 4-бага, 5-огт нөлөөгүй, 6-хэлж мэдэхгүй буюу үнэлж мэдэхгүй

График 5: Хувиараа хөдөлмөр эрхлэгчдийн бизнест Ковид-19 вирусын халдвар, тархалтаас сэргийлэх арга хэмжээ нөлөөлсөн байдлыг үнэлбэл? / газар зүйн байршлаар



Шкалын тайлбар: Үнэлгээний утга 1-маш их, 2-их, 3-дунд, 4-бага, 5-огт нөлөөгүй, 6-хэлж мэдэхгүй буюу үнэлж мэдэхгүй

График 6: Ковид-19 вирусын халдвар, тархалтаас сэргийлэх арга хэмжээ нь танай (таны) бизнест нөлөөлсөн байдлыг үнэлбэл? / газар зүйн байршлаар



Шкалын тайлбар: Үнэлгээний утга 1-маш их, 2-их, 3-дунд, 4-бага 5-огт нөлөөгүй, 6-хэлж мэдэхгүй буюу үнэлж мэдэхгүй

Судалгааны үр дүнгээр хатуу хөл хорионы өмнөх үед болон хөл хорионы үеэр бүх салбарт Ковид-19 вирусын халдвар, тархалтаас сэргийлэх арга хэмжээ ямар нэгэн хэмжээгээр нөлөөлсөн байна. Ялангуяа хатуу хөл хорионы үед үйлчилгээ, хүнсний бус боловсруулах үйлдвэрлэл, аялал жуулчлал, боловсрол, соёл урлаг, дотоодын тээвэр, гадаад худалдаа болон бусад салбарын ЖДҮ эрхлэгчдийн үйл ажиллагаанд Ковид-19 вирусын халдвар, тархалтаас сэргийлэх арга хэмжээ бусад салбараас илүүтэйгээр хамгийн их нөлөөлжээ.

Харин хатуу хөл хорионы үед уул уурхай, ХАА, эрүүл мэнд, хүнсний чиглэлийн боловсруулах үйлдвэр, мэдээлэл харилцаа холбоо, гадаадын тээврийн салбарыг бусад салбартай харьцуулахад бага нөлөөлсөн гэж хариулсан боловч бүх салбарууд тодорхой хэмжээнд нөлөөлсөн гэж дүгнэж болхуйц байна.

График 7: Ковид-19 вирусын халдвар, тархалтаас сэргийлэх арга хэмжээ нь танай (таны) бизнест нөлөөлсөн байдлыг үнэлбэл? / салбараар / хатуу хөл хорионоос өмнөх үед



Шкалын тайлбар: Үнэлгээний утга 1-маш их, 2-их, 3-дунд, 4-бага, 5-огт нөлөөгүй, 6-хэлж мэдэхгүй буюу үнэлж мэдэхгүй

График 8: Ковид-19 вирусын халдвар, тархалтаас сэргийлэх арга хэмжээ нь танай (таны) бизнест нөлөөлсөн байдлыг үнэлбэл? / салбараар / хатуу хөл хорионы үед



Шкалын тайлбар: Үнэлгээний утга 1-маш их, 2-их, 3-дунд, 4-бага, 5-огт нөлөөгүй, 6-хэлж мэдэхгүй буюу үнэлж мэдэхгүй

3.2 Ковид-19 вирусын халдвар тархаж эхэлснээс хойш ЖДҮ эрхлэгчдийн үйл ажиллагаагаа явуулж буй хэлбэр

Хоёр ЖДҮ эрхлэгч тутмын нэг нь хатуу хөл хорионы үед үйл ажиллагаагаа бүрэн зогсоож, гурван ЖДҮ эрхлэгч тутмын нэг нь хязгаарлагдмал хүрээнд үйл ажиллагаа явуулсан байна. Газар зүйн байршлаар нь харвал хатуу хөл хорионы үед орон нутгийн хоёр ЖДҮ эрхлэгч тутмын нэг нь хэвийн ажилласан байна. Судалгааны харьцуулсан дүнгээс харвал Улаанбаатараас илүү орон нутагт үйл ажиллагаа явуулдаг ЖДҮ эрхлэгч нар хатуу хөл хорионы үед хэвийн ажиллах нөхцөл, боломж илүү байжээ.

График 9: Ковид-19 вирусын халдвар тархаж эхэлснээс хойш танай байгууллагын (таны) үйл ажиллагаа явуулж буй хэлбэр? / хатуу хөл хорионы үед

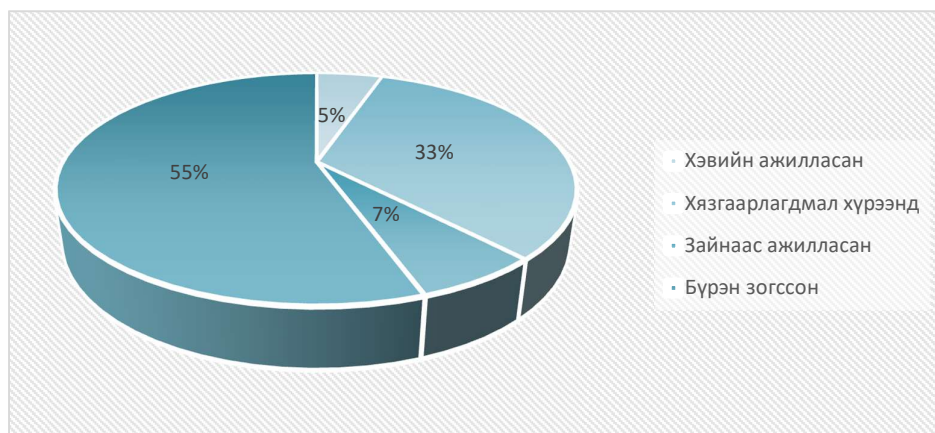
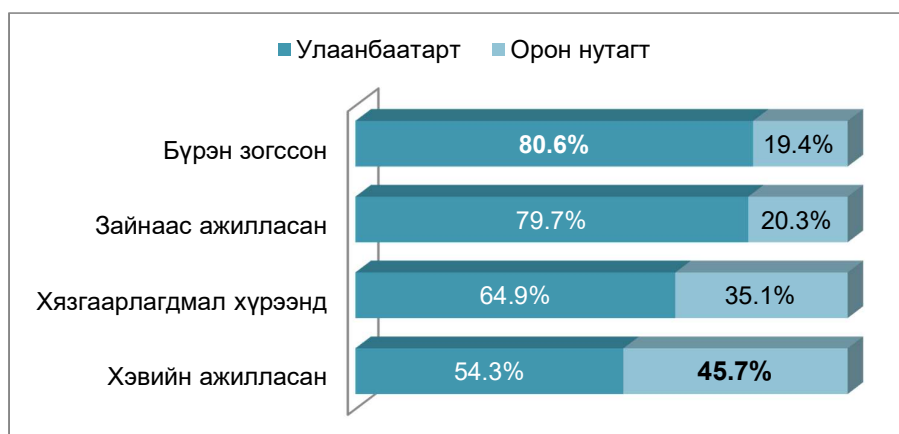


График 10: Ковид-19 вирусын халдвар тархаж эхэлснээс хойш танай байгууллагын (таны) үйл ажиллагаа явуулж буй хэлбэр? / хатуу хөл хорионы үед / газар зүйн байршлаар

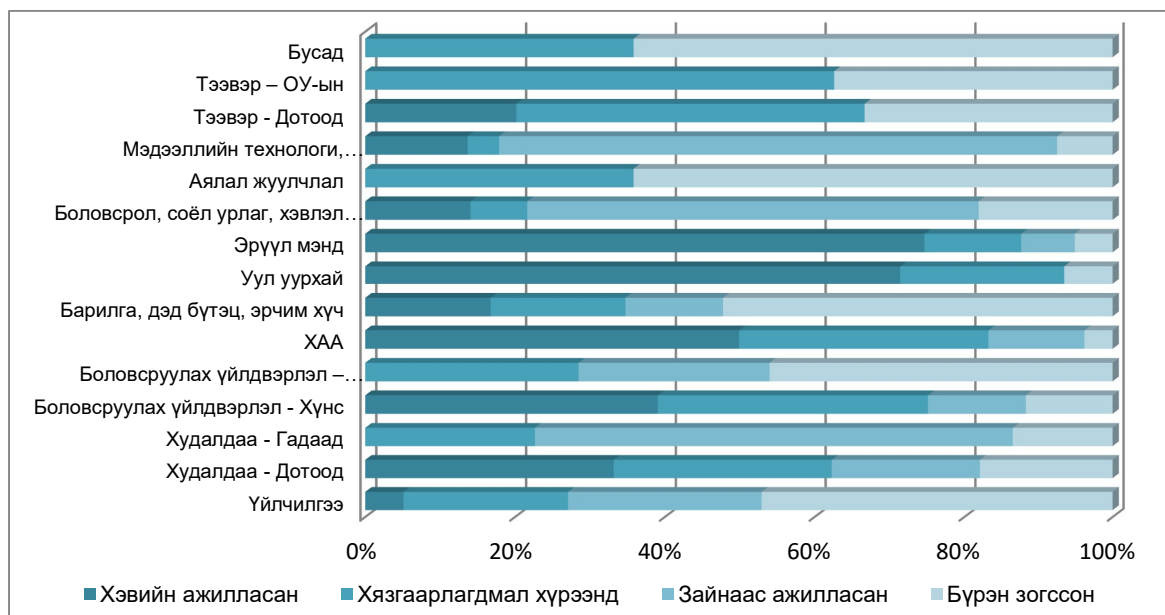


Хатуу хөл хорионы үед эрүүл мэнд, уул уурхай, ХАА-н салбарынхан бусдаасаа илүү хэвийн горимоор ажилласан байна. Харин аялал жуулчлал, үйлчилгээ, барилга, зам, дэд бүтэц, хүнсний бус боловсруулах үйлдвэрийн салбаруудыг бусад салбартай харьцуулахад бүрэн зогсолт хийсэн хувь хэмжээ нь өндөр байна.

Хатуу хөл хорионы үед хязгаарлагдмал хүрээнд үйл ажиллагаа явуулсан салбаруудаас дурдвал ОУ-ын тээвэр дотоод тээвэр, хүнсний салбарын боловсруулах үйлдвэрлэлийн салбарууд бусад салбартай харьцуулахад үйл ажиллагаагаа явуулах боломж өндөр байсан байна.

Түүнчлэн хатуу хөл хорионы үед хувиараа хөдөлмөр эрхлэгчдийн 55.8% бүрэн зогсолт хийж, 33.9% хязгаарлагдмал хүрээнд үйл ажиллагаагаа явуулжээ.

График 11: Ковид-19 вирусын халдвар тархаж эхэлснээс хойш танай байгууллагын (таны) үйл ажиллагаа явуулж буй хэлбэр? / салбараар / хатуу хөл хорионы үед

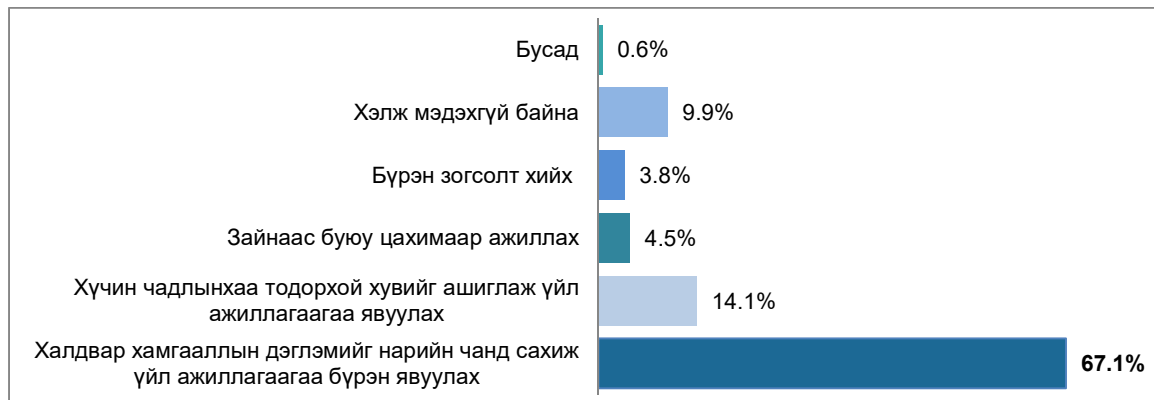


3.3 Хатуу хөл хорионы үед халдвар хамгааллын дэглэмийг сахиж үйл ажиллагаагаа явуулах, зохион байгуулах боломжтой эсэх

ЖДҮ эрхлэгчид хатуу хөл хорионы үед ч халдвар хамгааллын дэглэмийг нарийн чанд сахиж үйл ажиллагаагаа бүрэн явуулах боломжтой хэмээн хариулсан байна.

Худалдаа (дотоод), үйлчилгээ эрхлэгчид халдвар хамгааллын дэглэмийг сахиж үйл ажиллагаагаа явуулахыг чухалчилсан байгаа бол, боловсрол, соёл урлагийн салбарынхан хатуу хөл хорионы үед ч халдвар хамгааллын дэглэмийг нарийн чанд сахиж үйл ажиллагаагаа зайнаас буюу цахимаар явуулах боломжтой хэмээн хариулсан байна. Түүнчлэн үйлчилгээ эрхлэгчдийн 41.1% нь халдвар хамгааллын дэглэмийг сахиж үйл ажиллагаагаа явуулахыг зөв эсэхийг хэлж мэдэхгүй байна хэмээн хариулсан нь ихээхэн анхаарал татаж байна. Өөрөөр хэлбэл худалдаа, үйлчилгээ эрхлэгчид цар тахлын үеийн нөхцөл байдлыг бодитоор үнэлж, бизнесийн үйл ажиллагаагаа төлөвлөх боломжгүй, эргэлзээтэй цаг үед байгааг энэхүү асуулгын дүнгээр баталж болохуйц байна.

График 12: Хатуу хөл хорионы үед халдвар хамгааллын дэглэмийг сахиж үйл ажиллагаагаа явуулах, зохион байгуулах боломжтой гэсэн хувилбарыг сонгоно уу?



Хүснэгт 1: Хатуу хөл хорионы үед халдвар хамгааллын дэглэмийг сахиж үйл ажиллагаагаа явуулах, зохион байгуулах боломжтой гэсэн хувилбарыг сонгоно уу? / салбараар

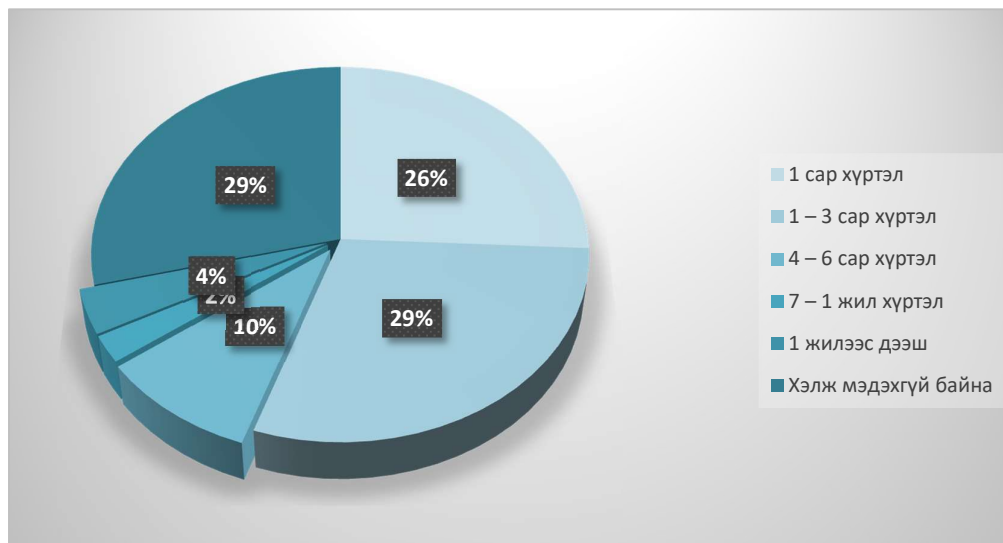
	Халдвар хамгааллын дэглэмийг нарийн чанд сахиж үйл ажиллагаагаа бүрэн явуулах	Хүчин чадлынхаа тодорхой хувийг ашиглаж үйл ажиллагаагаа явуулах	Зайнаас буюу цахимаар ажиллах	Бүрэн зогсолт хийх	Хэлж мэдэхгүй байна	Бусад
Үйлчилгээ	30.1%	27.3%	14.6%	32.4%	41.1%	0.0%
Худалдаа – Дотоод	24.9%	24.2%	39.0%	20.6%	22.2%	40.0%
Худалдаа - Гадаад	2.3%	4.7%	4.9%	0.0%	1.1%	0.0%
Боловсруулах үйлдвэрлэл - Хүнс	10.4%	7.0%	0.0%	8.8%	0.0%	0.0%
Боловсруулах үйлдвэрлэл – Хүнсний бус	8.1%	7.0%	0.0%	5.9%	5.6%	20.0%
ХАА	4.6%	5.5%	0.0%	2.9%	3.3%	0.0%
Барилга, дэд бүтэц, эрчим хүч	4.4%	3.1%	0.0%	14.7%	6.7%	20.0%
Уул уурхай	.2%	.8%	2.4%	0.0%	1.1%	0.0%
Эрүүл мэнд	2.8%	4.7%	0.0%	0.0%	1.1%	0.0%
Боловсрол, соёл урлаг	2.8%	9.4%	26.8%	8.8%	5.6%	0.0%
Аялал жуулчлал	1.2%	3.1%	0.0%	2.9%	3.3%	20.0%
Мэдээллийн технологи, харилцаа холбоо	1.5%	.8%	12.2%	0.0%	1.1%	0.0%
Тээвэр - Дотоод	4.4%	1.6%	0.0%	0.0%	5.6%	0.0%
Тээвэр – ОУ-ын	1.0%	0.0%	0.0%	0.0%	0.0%	0.0%
Бусад	1.3%	.8%	0.0%	2.9%	2.2%	0.0%

БҮЛЭГ 4: ЖДҮ-ИЙН БИЗНЕСТ КОВИД-19 ЦАР ТАХАЛ ХЭРХЭН НӨЛӨӨЛӨВ: АЖЛЫН БАЙРАНД

4.1 Танай байгууллага дотоод нөөцөөрөө одоогийн ажлын байраа хадгалж үлдэх боломжтой хугацаа

Гурван ЖДҮ эрхлэгч тутмын нэг нь одоогийн ажлын байраа 1 сар хүртэлх хугацаанд мөн гурван ЖДҮ эрхлэгч тутмын нэг нь одоогийн ажлын байраа 3 сар хүртэлх хугацаанд хадгалж үлдэх боломжтой хэмээн хариулжээ. Ийнхүү нийт ЖДҮ эрхлэгчдийн гуравны хоёр буюу 60% нь одоогийн ажлын байраа 3 хүртэлх сараар хадгалж үлдэх нөөц боломжтой байна. Түүнчлэн гурван ЖДҮ тутмын нэг нь одоогийн ажлын байраа ямар хугацаанд хадгалж чадах эсэхээ тодорхой хэлж мэдэхгүй байгаа нь мөн л анхаарал татсан онцлог дүн байлаа.

График 13: Танай байгууллага дотоод нөөцөөрөө одоогийн ажлын байраа хадгалж үлдэх боломжтой хугацаа?



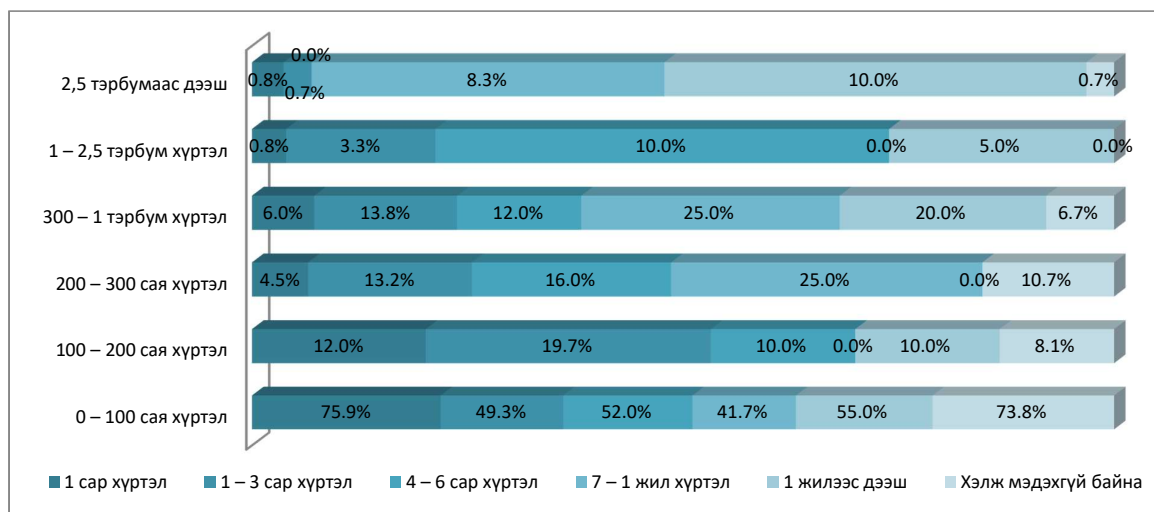
Нэмэлт тайлбар: Тус асуултад хувиараа хөдөлмөр эрхлэгчид хариулаагүй болно. Дэлгэрүүлж тайлбарлавал, 4 дүгээр бүлгийн бүх асуултад зөвхөн АНН-үүд хариулсан болно.

ЖДҮ эрхлэгч АНН-үүдийн орлогын хэмжээ нь бага байх тусмаа одоогийн ажлын байраа авч үлдэх боломж тааруу байгааг тус асуултын интервалаас харж болно. Өөрөөр хэлбэл орлогын хэмжээ бага байх тусмаа одоогийн ажлын байраа хадгалах хугацаа богино байна. Энэ харьцаа нь шууд урвуу хамааралтай байгааг График 14-өөс дэлгэрүүлэн харна уу. Судалгааны харьцуулсан дүнгээс харахад хүнсний чиглэлийн боловсруулах үйлдвэрлэл одоогийн ажиллаж буй ажиллагсдынхаа 50.0%-ийг 7-1 жил хүртэлх хугацаанд ажлын байраар хангах боломжтой гэсэн бол бусад салбарт харьцангуй бага байгааг доорх хүснэгтийн мөн дэлгэрүүлэн харна уу.

Хүснэгт 2: Танай байгууллага дотоод нөөцөөрөө одоогийн ажлын байраа хадгалж үлдэх боломжтой хугацаа? / салбараар

	1 сар хүртэл	1 – 3 сар хүртэл	4 – 6 сар хүртэл	7 – 1 жил хүртэл	1 жилээс дээш	Хэлж мэдэхгүй байна
Үйлчилгээ	36.8%	23.7%	18.0%	16.7%	15.0%	32.9%
Худалдаа - Дотоод	14.3%	19.1%	24.0%	0.0%	20.0%	12.1%
Худалдаа - Гадаад	1.5%	3.3%	0.0%	0.0%	10.0%	4.7%
Боловсруулах үйлдвэрлэл - Хүнс	12.8%	15.1%	16.0%	50.0%	5.0%	8.1%
Боловсруулах үйлдвэрлэл – Хүнсний бус	11.3%	9.9%	8.0%	0.0%	5.0%	13.4%
ХАА	0.8%	3.3%	10.0%	8.3%	20.0%	4.7%
Барилга, дэд бүтэц, эрчим хүч	6.0%	6.6%	4.0%	16.7%	0.0%	6.7%
Уул уурхай	0.8%	0.0%	2.0%	0.0%	5.0%	0.7%
Эрүүл мэнд	3.8%	3.9%	4.0%	0.0%	5.0%	2.0%
Боловсрол, соёл урлаг, хэвлэл мэдээлэл	5.3%	7.9%	6.0%	8.3%	5.0%	6.7%
Аялал жуулчлал	3.0%	2.0%	2.0%	0.0%	0.0%	4.7%
Мэдээллийн технологи, харилцаа холбоо	1.5%	3.3%	4.0%	0.0%	10.0%	2.0%
Тээвэр - Дотоод	0.8%	0.0%	0.0%	0.0%	0.0%	0.0%
Тээвэр – ОУ-ын	0.8%	0.7%	0.0%	0.0%	0.0%	0.0%
Бусад	0.8%	1.3%	2.0%	0.0%	0.0%	1.3%

График 14: Танай байгууллага дотоод нөөцөөрөө одоогийн ажлын байраа хадгалж үлдэх боломжтой хугацаа? / ААН-ийн орлогоор

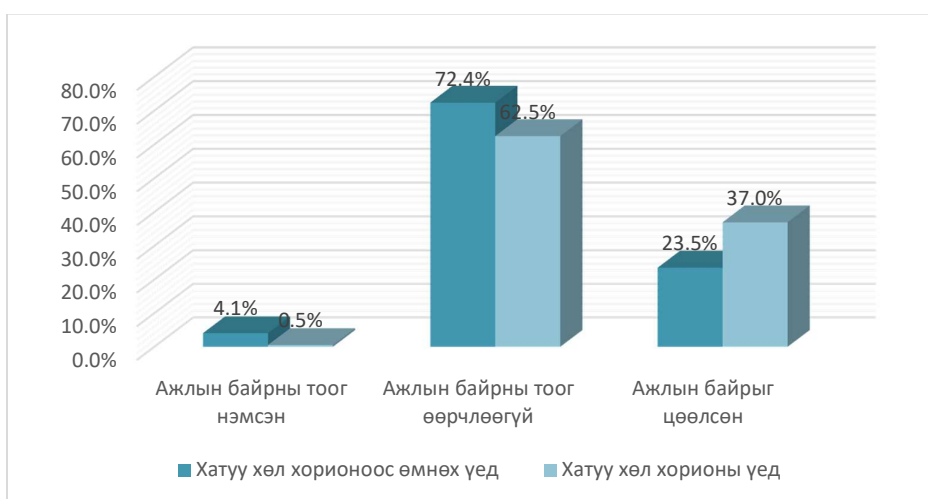


Олон сонголттой асуулт

4.2 Ковид-19 вирусын халдвар, тархалтаас сэргийлэх арга хэмжээ танай байгууллагын ажлын байрны тоонд хэрхэн нөлөөлсөн бэ?

Хатуу хөл хорионы үед ажлын байрны тоог цөөлсөн хувь хэмжээ хөл хорионы өмнөх үетэй харьцуулахад өндөр байна. Мөн хатуу хөл хорионы үед ажлын байрны тоог орон нутагт цөөлсөн хувь хэмжээ хөл хорионы өмнөх үетэй харьцуулахад олон байгаа бөгөөд АНН-үүдийн орлогын хэмжээ бага байх тусам ажлын байраа цөөлж байгаа нь судалгааны дүнгээс ажиглагдав. Ажлын байрыг цөөлөх хандлага дотоод худалдаа, үйлчилгээ, хүнсний бус боловсруулах чиглэлийн үйлдвэрлэлийн салбарт түгээмэл байна.

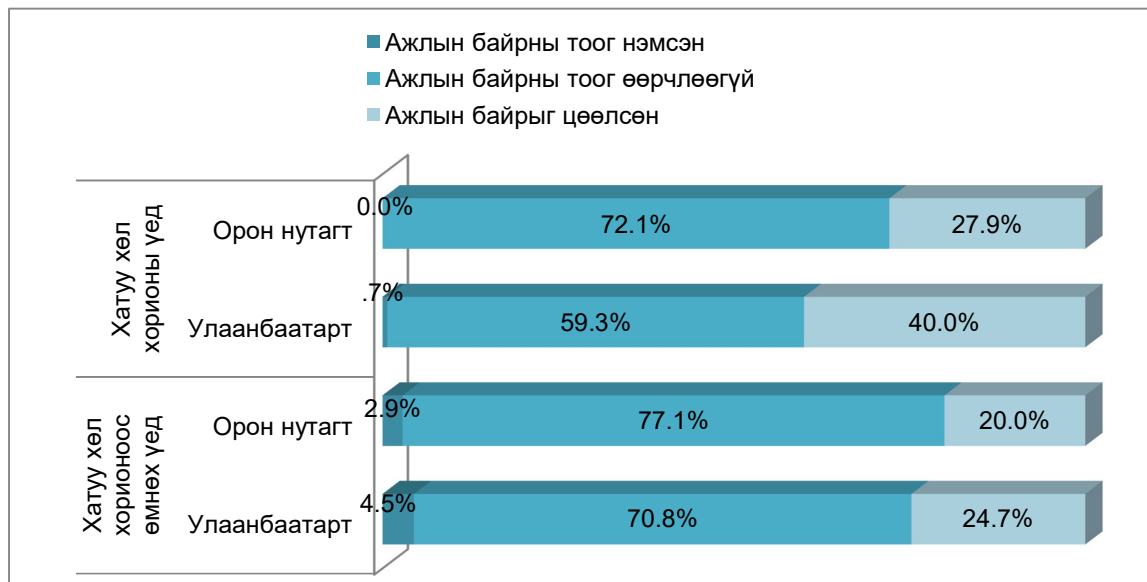
График 15: Ковид-19 вирусын халдвар, тархалтаас сэргийлэх арга хэмжээ танай байгууллагын ажлын байрны тоонд хэрхэн нөлөөлсөн бэ?



Хүснэгт 3: Ковид-19 вирусын халдвар, тархалтаас сэргийлэх арга хэмжээ танай байгууллагын ажлын байрны тоонд хэрхэн нөлөөлсөн бэ? / ААН-ийн орлогоор

	Хатуу хөл хорионоос өмнөх үед			Хатуу хөл хорионы үед		
	Ажлын байрны тоог нэмсэн	Ажлын байрны тоог өөрчлөөгүй	Ажлын байрыг цөөлсөн	Ажлын байрны тоог нэмсэн	Ажлын байрны тоог өөрчлөөгүй	Ажлын байрыг цөөлсөн
0 – 100 сая хүртэл	1.6%	45.7%	19.3%	0.4%	38.4%	27.8%
100 – 200 сая хүртэл	0.2%	10.1%	1.2%	0.0%	9.0%	2.5%
200 – 300 сая хүртэл	1.4%	5.8%	2.1%	0.0%	6.5%	2.8%
300 – 1 тэрбум хүртэл	0.7%	7.8%	0.7%	0.0%	6.2%	3.0%
1 – 2,5 тэрбум хүртэл	0.2%	1.8%	0.2%	0.2%	1.2%	0.7%
2,5 тэрбумаас дээш	0.0%	1.2%	0.0%	0.0%	1.1%	0.2%

График 16: Ковид-19 вирусын халдвар, тархалтаас сэргийлэх арга хэмжээ танай байгууллагын ажлын байрны тоонд хэрхэн нөлөөлсөн бэ? / Газар зүйн байршлаар



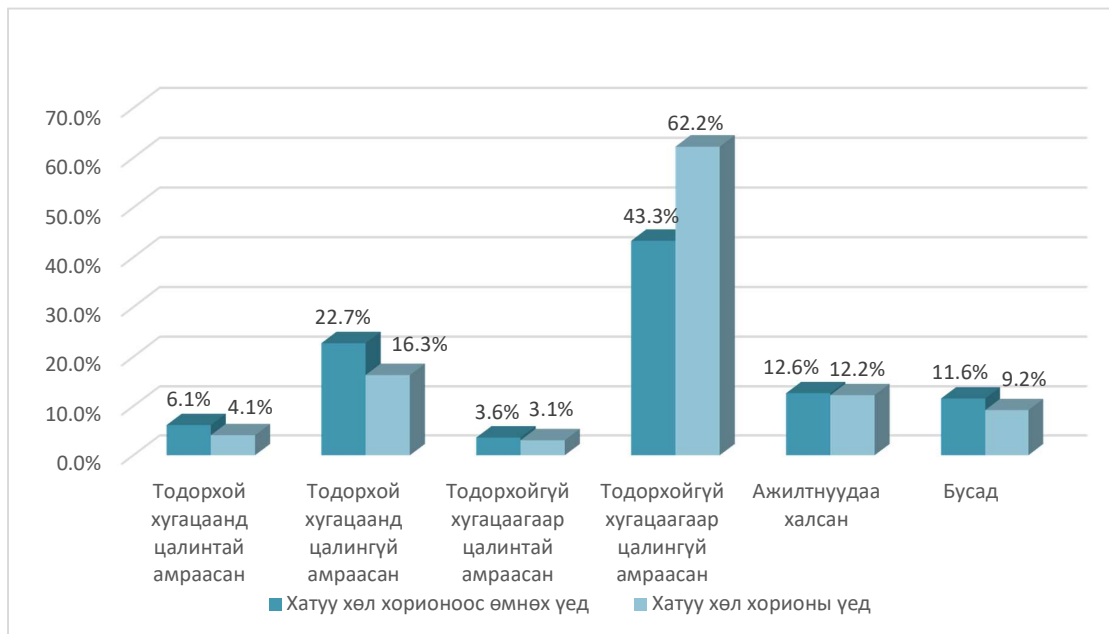
Хүснэгт 4: Ковид-19 вирусын халдвар, тархалтаас сэргийлэх арга хэмжээ танай байгууллагын ажлын байрны тоонд хэрхэн нөлөөлсөн бэ? / салбараар

	Хатуу хөл хорионоос өмнөх үед			Хатуу хөл хорионы үед		
	Ажлын байрны тоог нэмсэн	Ажлын байрны тоог өөрчлөөгүй	Ажлын байрыг цөөлсөн	Ажлын байрны тоог нэмсэн	Ажлын байрны тоог өөрчлөөгүй	Ажлын байрыг цөөлсөн
Үйлчилгээ	1.2%	20.4%	8.1%	0.2%	16.3%	13.3%
Худалдаа - Дотоод	0.4%	13.3%	3.7%	0.0%	11.7%	5.7%
Худалдаа - Гадаад	0.0%	2.1%	0.7%	0.0%	1.8%	1.1%
Боловсруулах үйлдвэрлэл - Хүнс	1.1%	9.2%	1.9%	0.2%	8.0%	4.1%
Боловсруулах үйлдвэрлэл – Хүнсний бус	0.5%	7.3%	2.7%	0.0%	5.8%	4.6%
ХАА	0.4%	2.8%	0.9%	0.0%	3.0%	1.1%
Барилга, дэд бүтэц, эрчим хүч	0.0%	4.4%	1.4%	0.0%	4.1%	1.8%
Уул уурхай	0.0%	0.5%	0.2%	0.0%	0.7%	0.0%
Эрүүл мэнд	0.2%	2.7%	0.2%	0.0%	2.1%	0.9%
Боловсрол, соёл урлаг, хэвлэл мэдээлэл	0.2%	4.4%	1.8%	0.0%	4.1%	2.3%
Аялал жуулчлал	0.0%	1.8%	0.9%	0.0%	1.6%	1.1%
Мэдээллийн технологи, харилцаа холбоо	0.2%	1.9%	0.4%	0.2%	1.9%	0.4%
Тээвэр - Дотоод	0.0%	0.0%	0.2%	0.0%	0.0%	0.2%
Тээвэр – ОУ-ын	0.0%	0.4%	0.2%	0.0%	0.2%	0.4%

4.3 Ажлын байраа цөөлсөн АНН-үүд ямар хэлбэрээр цөөлсөн бэ?

Ажлын байраа цөөлсөн АНН-үүд ажилчдаа дийлэнх тохиолдолд тодорхойгүй хугацаагаар цалингүй амраасан байна. Хатуу хөл хорионы өмнө болон хөл хорионы үед ажилгүй болсон ажиллагсдын 12% ажлаасаа халагджээ. Үүнийг дэлгэрүүлж тайлбарлавал ажилгүй болж буй арван хүн тутмын нэг нь ажлаасаа халагдсан байна. Энэ дүр зураг хөл хорионы өмнө болон хөл хорионы үедэд ч ижил хэмжээтэй байгаа бөгөөд цаашид ч ажилгүй бологсдын тоо нэмэгдэх хандлага ажиглагдаж байна.

График 17: Ажлын байраа цөөлсөн АНН-үүд ямар хэлбэрээр цөөлсөн бэ?



4.4 Ажилгүй бологсдын тоо

Ажлын байраа цөөлсөн гэж хариулсан ЖДҮ эрхлэгч АНН-үүд Ковид-19 цар тахал дэгдэж онцгой нөхцөл байдалд шилжсэн цагаас хойш нийт **9065** хөдөлмөр эрхлэгчдийг ямар нэгэн байдлаар ажил, орлогогүй болгож, сул зогсолт хийх, цомхотгол хийх, ажилчдаа амрах, халах гэх мэт хэлбэрүүдээр ажлын байраа цөөлжээ. Ажлын байр цөөлсөн гэх агуулгад i) тодорхой хугацаанд цалингүй амраасан ажилчдын тоо, ii) тодорхойгүй хугацаагаар цалингүй амраасан ажилчдын тоо болон iii) халсан ажилчдын тоог хамруулан тооцсон болно.

Ажилгүй бологсдын тоог хөл хорионы дэглэмээр нь харьцуулан харвал хатуу хөл хорионы үед ажилчдаа цалингүй амрах явдал түгээмэл байгаа бөгөөд хөл хорионы өмнөх үеэс хоёр ахин их байгаа нь ажиглагдав. Харин халсан ажилчдын тоонд хөл хорионы дэглэм үл хамаарсан байгааг доорх хүснэгтээс дэлгэрүүлэн харна уу.

Ковид-19 цар тахлаас үүдэж нэг ЖДҮ эрхлэгч ААН дунджаар 8 ажилтнаа ямар нэгэн хэмжээгээр ажилгүй, цалин, орлогогүй болгоход хүрсэн байна. Өөрөөр хэлбэл ЖДҮ, үйлчилгээний салбарт үйл ажиллагаа явуулдаг нэг байгууллага тутамд 8-н хүн ажлын байраа алдсан байна. Хэдийгээр цалингүй амраасан ажилчын тоо халсан ажилчдын тооноос 3-6 дахин их байгаа ч цалингүй орлогогүй, хэзээ ажил хөдөлмөр эрхлэж орлоготой болох нь тодорхой бус хүндхэн нөхцөл байдалд байгааг судалгааны дүнгээс харагдаж байна.

Хүснэгт 5: Ажлын байраа цөөлсөн гэж хариулсан ААН-үүдийн цөөлсөн ажилтны тоо / Ажилгүй бологсдын дундаж тоо

	Ажилгүй бологсдын тоо			Ажилгүй бологсдын дундаж тоо		
	Хатуу хөл хорионоос өмнөх үед	Хатуу хөл хорионы үед	Нийт	Хатуу хөл хорионоос өмнөх үед	Хатуу хөл хорионы үед	Нийт дундаж
Тодорхой хугацаанд цалингүй амраасан ажилчдын тоо	838	1799	2636	0.7	1.6	2.3
Тодорхойгүй хугацаагаар цалингүй амраасан ажилчдын тоо	1770	3985	5755	1.6	3.5	5.0
Халсан ажилчдын тоо	323	351	674	0.3	0.3	0.6
Нийт	2930	6135	9065	2.6	5.4	8.0

Ажилгүй бологсдын дундаж тоог тооцохдоо меан буюу арифметик дунджаар тооцов. Үүнийг дэлгэрүүлж тайлбарлавал, ААН-дийн цөөлсөн ажилчдын тоонд ажилчдаа ямар нэгэн хэмжээгээр цөөлсөн гэж хариулсан нийт ААН-үүдийн тоог хувааж ерөнхий дунджийг тооцсон болно.

БҮЛЭГ 5: ЖДҮ-ИЙН БИЗНЕСТ КОВИД-19 ЦАР ТАХАЛ ХЭРХЭН НӨЛӨӨЛӨВ: АЖИЛЛАГСДЫН ЦАЛИНД

5.1 Ковид-19 цар тахлын халдвар, тархалтаас үүдэж ЖДҮ эрхлэгч ААН-д ажиллагсдын цалинд орсон өөрчлөлт

Ковид-19 цар тахлаас үүдэж ЖДҮ эрхлэгчдийн 55.6 хувь нь ажилчиддаа цалин олгож чадаагүй байна. Мөн түүнчлэн 22 хувь ажилчиддаа сул зогсолтоор цалинжуулсан байна. Тухайлбал, дотоодын тээвэр, аялал жуулчлал, хүнсний бус боловсруулах үйлдвэрлэл, үйлчилгээний салбар, гадаад худалдаа зэрэг олон салбарт хатуу хөл хорионы үед цалин олгогдоогүй байна. Харин уул уурхай, эрүүл мэнд, хүнсний үйлдвэрлэл, ХАА зэрэг салбаруудад тодорхой хэмжээнд цалинг хэвийн олгосон байна.

График 18: Ковид-19 вирусын халдвар, тархалтаас үүдэж танай байгууллагын ажиллагсдын цалинд ямар өөрчлөлт орсон бэ? / хатуу хөл хорионы үед

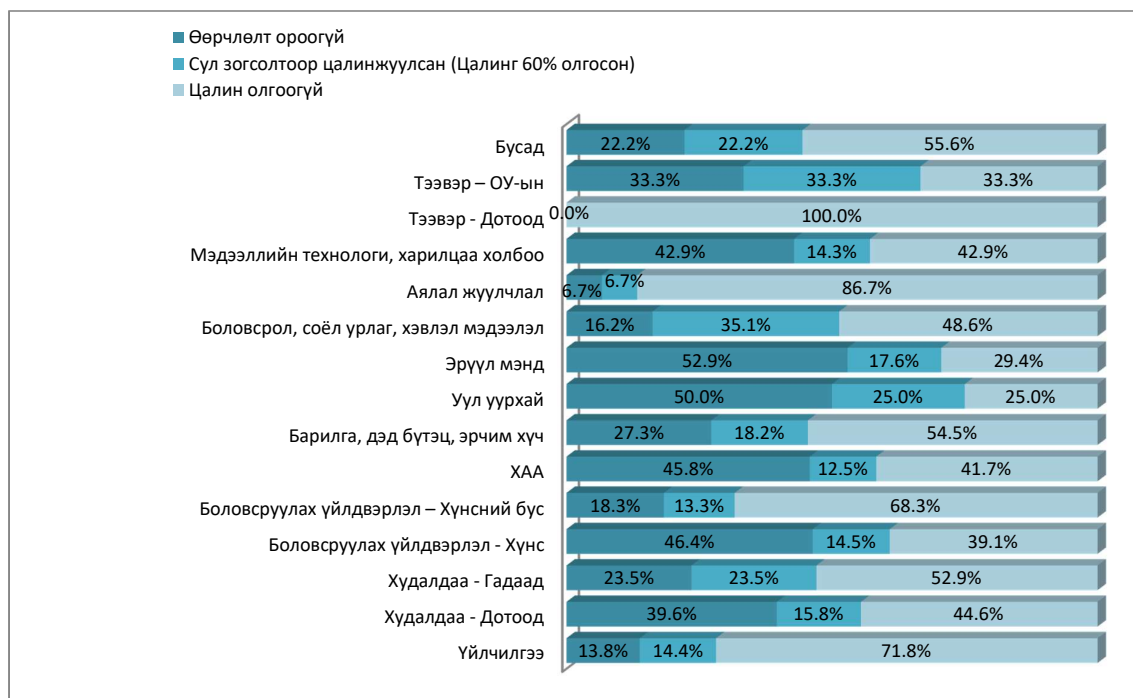
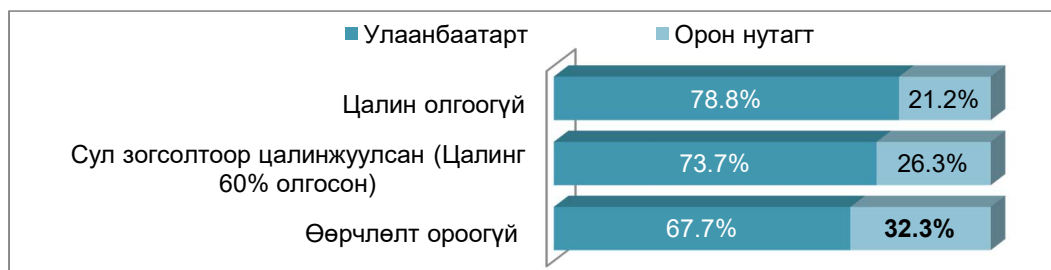


График 19: Ковид-19 вирусын халдвар, тархалтаас үүдэж танай байгууллагын ажиллагсдын цалинд ямар өөрчлөлт орсон бэ? / хатуу хөл хорионы үед / газар зүйн байршлаар



БҮЛЭГ 6: ЖДҮ-ИЙН БИЗНЕСТ КОВИД-19 ЦАР ТАХАЛ ХЭРХЭН НӨЛӨӨЛӨВ: ЗЭЭЛЭНД

6.1 Танай байгууллага (та) ямар нэгэн зээлтэй юу?

ЖДҮ эрхлэгч нарын 73.9% нь ямар нэгэн зээлтэй байна. Зээлтэй ЖДҮ эрхлэгчдийн 52.8% нь арилжааны банкны (бизнесийн) зээлтэй, 29.8% нь ББСБ-ын зээлтэй, 28.0% нь ломбардны зээлтэй, 23.8% түүхий эд, материалын зээлтэй байна. Эдгээр зээлийн төрлүүд, эзлэх хувь хэмжээнээс харвал ЖДҮ эрхлэгч нарын дийлэнх нь давхар зээлтэй байгаа нь харагдаж байна.

Хүснэгт 6: Ямар төрлийн зээлтэй эсэх?

Арилжааны банкны (бизнесийн) зээлтэй	52.8%
Хөрөнгө оруулалтын банкны зээлтэй	14.7%
Хөрөнгө оруулалтын сан болон тусгай сангийн зээлтэй	4.5%
ББСБ-ын зээлтэй	29.8%
Өдрийн зээлтэй	2.4%
Ломбардны зээлтэй	28.0%
Хувь хүнээс авсан зээлтэй	20.4%
Түүхий эд, материалын зээлтэй	23.8%
Бусад	4.2%

Олон сонголттой асуулт

Хүснэгт 7: Зээлийн төрөл / салбараар

	Арилжааны банкны (бизнесийн) зээлтэй	Хөрөнгө оруулалтын банкны зээлтэй	Хөрөнгө оруулалтын сан болон тусгай сангийн зээлтэй	ББСБ-ын зээлтэй	Өдрийн зээлтэй	Ломбардны зээлтэй	Хувь хүнээс авсан зээлтэй	Түүхий эд, материалын зээлтэй	Бусад
Үйлчилгээ	48.5%	13.1%	3.5%	32.3%	3.5%	36.9%	25.8%	22.7%	7.1%
Худалдаа - Дотоод	55.7%	16.4%	.5%	27.9%	2.7%	38.3%	16.9%	37.7%	2.7%
Худалдаа - Гадаад	50.0%	30.0%	0.0%	20.0%	5.0%	25.0%	20.0%	20.0%	5.0%
Боловсруулах үйлдвэрлэл - Хүнс	65.4%	9.6%	17.3%	17.3%	0.0%	1.9%	17.3%	15.4%	3.8%
Боловсруулах үйлдвэрлэл – Хүнсний бус	63.8%	8.5%	14.9%	29.8%	0.0%	10.6%	12.8%	19.1%	0.0%
ХАА	45.5%	18.2%	18.2%	22.7%	4.5%	27.3%	13.6%	18.2%	4.5%
Барилга, дэд бүтэц, эрчим хүч	59.4%	6.3%	3.1%	40.6%	3.1%	15.6%	18.8%	34.4%	0.0%
Уул уурхай	100.0%	0.0%	0.0%	0.0%	0.0%	0.0%	0.0%	0.0%	0.0%
Эрүүл мэнд	45.0%	35.0%	5.0%	15.0%	0.0%	5.0%	15.0%	30.0%	5.0%
Боловсрол, соёл урлаг, хэвлэл мэдээлэл	38.2%	8.8%	0.0%	44.1%	0.0%	23.5%	32.4%	2.9%	8.8%
Аялал жуулчлал	50.0%	41.7%	0.0%	33.3%	0.0%	16.7%	25.0%	0.0%	0.0%

Мэдээллийн технологи, харилцаа холбоо	66.7%	0.0%	0.0%	22.2%	0.0%	11.1%	22.2%	0.0%	0.0%
Тээвэр - Дотоод	29.2%	25.0%	0.0%	54.2%	0.0%	41.7%	20.8%	8.3%	0.0%
Тээвэр – ОУ-ын	80.0%	0.0%	0.0%	20.0%	0.0%	0.0%	0.0%	0.0%	0.0%
Бусад	50.0%	0.0%	0.0%	16.7%	16.7%	0.0%	33.3%	0.0%	16.7%

6.2 Зээлийн хэмжээ

ЖДҮ эрхлэгч нарын 56% нь 1 – 20 сая хүртэлх төгрөгийн зээлтэй, 19% нь 21 – 50 сая хүртэлх төгрөгийн зээлтэй гэж хариулжээ. Өөрөөр хэлбэл нийт зээлтэй ЖДҮ нарын 75 хувь нь 50-н сая хүртэлх төгрөгийн бичил зээлтэй байна. Мөн түүнчлэн хувиараа хөдөлмөр эрхлэгчдийн 80.6% нь 1 – 20 сая хүртэлх төгрөгийн зээлтэй байлаа. Газар зүйн байршлаар нь харьцуулахад онцлог ялгаа ажиглагдсангүй.

График 20: Зээлийн хэмжээ

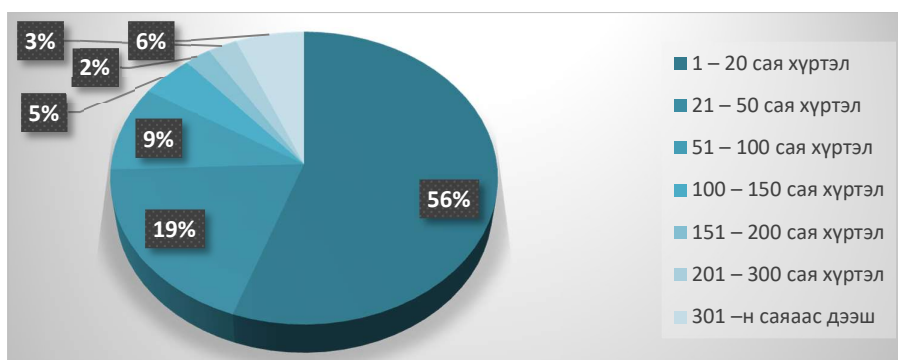
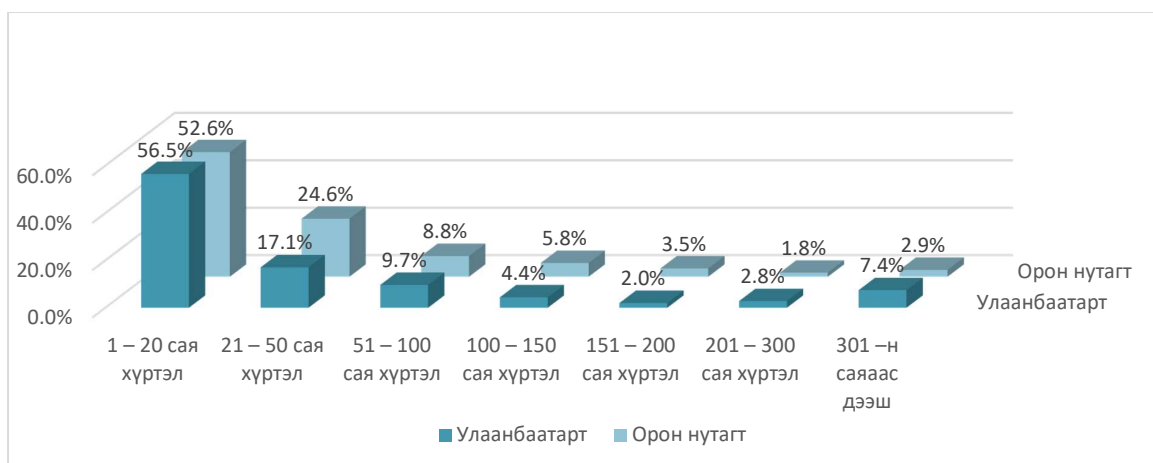


График 21: Зээлийн хэмжээ / газар зүйн байршлаар



БҮЛЭГ 7: ЖДҮ-ИЙН БИЗНЕСТ КОВИД-19 ЦАР ТАХАЛ ХЭРХЭН НӨЛӨӨЛӨВ: ОРЛОГО, БОРЛУУЛАЛТАД

7.1 Ковид-19 цар тахлаас үүдэж танай байгууллагын (таны) борлуулалтын орлого буурсан уу?

ЖДҮ эрхлэгч нарын 94% нь Ковид-19 цар тахлаас үүдэж борлуулалтын орлого буурсан хэмээжээ. Хатуу хөл хорионы үед ЖДҮ эрхлэгч нарын борлуулалтын орлогын тал хувь нь бүрэн тасарсан ба, 30 гаруй хувь нь борлуулалтын орлого 50-99 хүртэлх хувиар буурсан гэж хариулсан байна. Хатуу хөл хорионоос өмнөх үед борлуулалтын орлого аажмаар тогтмол буурч байсан байгаад хатуу хөл хорионы үед орлого бүрэн тасарсан байгааг доорх графикаас дэлгэрүүлэн харна уу.

Хатуу хөл хорионы үед хувиараа хөдөлмөр эрхлэгчдийн 57.9% нь орлого бүрэн тасалдсан хэмээн онцолжээ. Орлого тасалдал худалдаа, үйлчилгээний салбарт хамгийн түгээмэл байна.

График 22: Борлуулалтын орлогын бууралтын хэмжээ



Хүснэгт 8: Борлуулалтын орлогын бууралт / ажиллагсдын тоогоор / хатуу хөл хорионы үед

	1 – 10 хуртэл хувиар	11 – 25 хуртэл хувиар	26 – 40 хуртэл хувиар	41 – 55 хуртэл хувиар	56 – 70 хуртэл хувиар	71 – 85 хуртэл хувиар	86 – 99 хуртэл хувиар	Орлого бүрэн тасарсан (100%)
Хувиараа хөдөлмөр эрхлэгч	1.6%	6.5%	8.7%	6.8%	3.5%	7.1%	7.9%	57.9%
2 – 5 ажилтантай	2.3%	7.3%	8.9%	9.2%	6.9%	8.6%	9.2%	47.5%
6 – 10 ажилтантай	1.3%	0.0%	6.3%	10.1%	5.1%	10.1%	11.4%	55.7%
11 – 15 ажилтантай	0.0%	8.0%	4.0%	8.0%	16.0%	12.0%	12.0%	40.0%



16 – 20 ажилтантай	0.0%	11.1%	16.7%	27.8%	5.6%	5.6%	22.2%	11.1%
21 – 25 ажилтантай	0.0%	12.5%	0.0%	25.0%	0.0%	12.5%	12.5%	37.5%
25 – 30 ажилтантай	0.0%	0.0%	0.0%	0.0%	0.0%	33.3%	33.3%	33.3%
30-аас дээш ажилтантай	6.8%	4.5%	9.1%	13.6%	6.8%	4.5%	15.9%	38.6%

Хүснэгт 9: Борлуулалтын орлого бууралт / салбараар / хатуу хөл хорионы үед

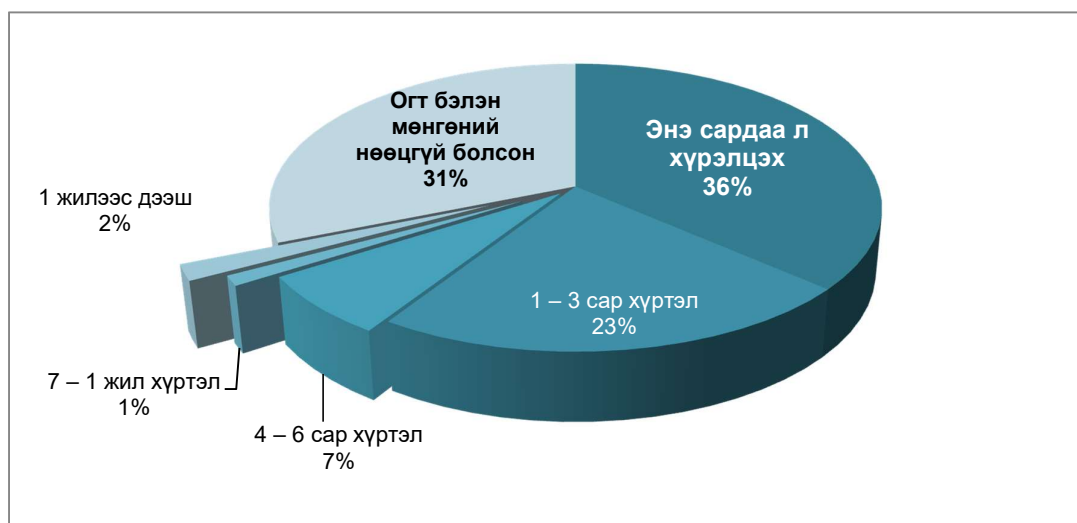
	1 – 10 хүртэл хувиар	11 – 25 хүртэл хувиар	26 – 40 хүртэл хувиар	41 – 55 хүртэл хувиар	56 – 70 хүртэл хувиар	71 – 85 хүртэл хувиар	86 – 99 хүртэл хувиар	Орлого бүрэн тасарсан (100%)
Үйлчилгээ	23.5%	17.0%	18.1%	25.0%	15.2%	23.2%	25.3%	41.4%
Худалдаа - Дотоод	35.3%	43.4%	30.6%	22.4%	21.7%	27.5%	18.1%	22.3%
Худалдаа - Гадаад	5.9%	0.0%	1.4%	2.6%	2.2%	5.8%	4.8%	1.8%
Боловсруулах үйлдвэрлэл - Хүнс	0.0%	9.4%	19.4%	13.2%	17.4%	8.7%	10.8%	4.1%
Боловсруулах үйлдвэрлэл – Хүнсний бус	5.9%	3.8%	2.8%	6.6%	10.9%	11.6%	12.0%	7.4%
ХАА	5.9%	13.2%	5.6%	5.3%	6.5%	4.3%	6.0%	0.9%
Барилга, дэд бүтэц, эрчим хүч	5.9%	0.0%	2.8%	6.6%	2.2%	2.9%	7.2%	5.3%
Уул уурхай	0.0%	0.0%	2.8%	0.0%	0.0%	0.0%	0.0%	0.2%
Эрүүл мэнд	5.9%	5.7%	1.4%	2.6%	4.3%	4.3%	3.6%	1.6%
Боловсрол, соёл урлаг, хэвлэл мэдээлэл	5.9%	1.9%	2.8%	6.6%	4.3%	4.3%	3.6%	6.4%
Аялал жуулчлал	0.0%	0.0%	0.0%	1.3%	2.2%	0.0%	2.4%	2.8%
Мэдээллийн технологи, харилцаа холбоо	0.0%	0.0%	0.0%	5.3%	6.5%	1.4%	1.2%	0.7%
Тээвэр - Дотоод	0.0%	3.8%	6.9%	2.6%	6.5%	2.9%	2.4%	3.4%
Тээвэр – ОУ-ын	0.0%	1.9%	2.8%	0.0%	0.0%	0.0%	1.2%	0.5%
Бусад	5.9%	0.0%	2.8%	0.0%	0.0%	2.9%	1.2%	1.1%

БҮЛЭГ 8: ЖДҮ-ИЙН БИЗНЕСТ КОВИД-19 ЦАР ТАХАЛ ХЭРХЭН НӨЛӨӨЛӨВ: САНХҮҮ-БЭЛЭН МӨНГӨНИЙ ЭРГЭЛТЭД

8.1 Бэлэн мөнгөний нөөцийн хүрэлцээ

ЖДҮ эрхлэгч нарын 36% нь энэ сардаа хүрэлцэх бэлэн мөнгөний нөөцтэй, 31% нь огт бэлэн мөнгөний нөөцгүй болсон байна. Цаашид бараа, үйлчилгээний борлуулалтаа идэвхжүүлэх (41.6%), банк санхүүгийн байгууллагаас зээл авах (21.4%) замаар бэлэн мөнгөний нөөцөө бүрдүүлэхээр төлөвлөж байна.

График 23: Танай байгууллагын (таны) бэлэн мөнгөний (эргэлтийн хөрөнгө) нөөц дараах хугацааны аль үед хүрэлцэх боломжтой байна бэ?



Хүснэгт 10: Бэлэн мөнгөний нөөцийг хэрхэн яаж бүрдүүлэхээр төлөвлөж буй эсэх

Бараа, үйлчилгээний борлуулалтаа идэвхжүүлнэ	41.6%
Авлагаа барагдуулна	17.1%
Банк санхүүгийн байгууллагаас зээл авна	21.4%
Банк санхүүгийн байгууллагаас бусад эх үүсвэрээс (хувь хүнээс, танил, найз нөхөд, ах дүү нараасаа гм) зээл авна	17.4%
Байгууллагынхаа хуримтлалын болон эрсдлийн сангаас бэлэн мөнгө татна	1.8%
Өөрийн хувийн хадгаламж, хуримтлалаас бэлэн мөнгө татна	4.6%
Өөрийн байр, машин, газар, ажлын байр гэх мэт хөдлөх, үл хөдлөх хөрөнгөө зарж борлуулж бэлэн мөнгөтэй болно	5.0%
Хэлж мэдэхгүй байна	49.5%
Бусад	2.8%

Олон сонголттой асуулт

БҮЛЭГ 9: ЖДҮ-ИЙН БИЗНЕСТ КОВИД-19 ЦАР ТАХАЛ ХЭРХЭН НӨЛӨӨЛӨВ: ХҮНДРЭЛ БЭРХШЭЭЛ & ШААРДЛАГАТАЙ ДЭМЖЛЭГ

9.1 Тулгарч буй хүндрэл бэрхшээл

ЖДҮ эрхлэгч нарт ажлын байраа хадгалах, цалин тавих (53.4%), зээлийн эргэн төлөлт (59.6%), түрээсийн төлбөр (38.6%), эргэлтийн хөрөнгөгүй байх (28.4%), түүхий эд, бараа материалын хомсдол (22.4%) зэрэг хүндрэл бэрхшээлүүд хамгийн ихээр тулгарч байна. Хувиараа хөдөлмөр эрхлэгчдийн 64.5% нь зээлийн эргэн төлөлт хамгийн том сорилт, бэрхшээл болж байна хэмээн хариулжээ.

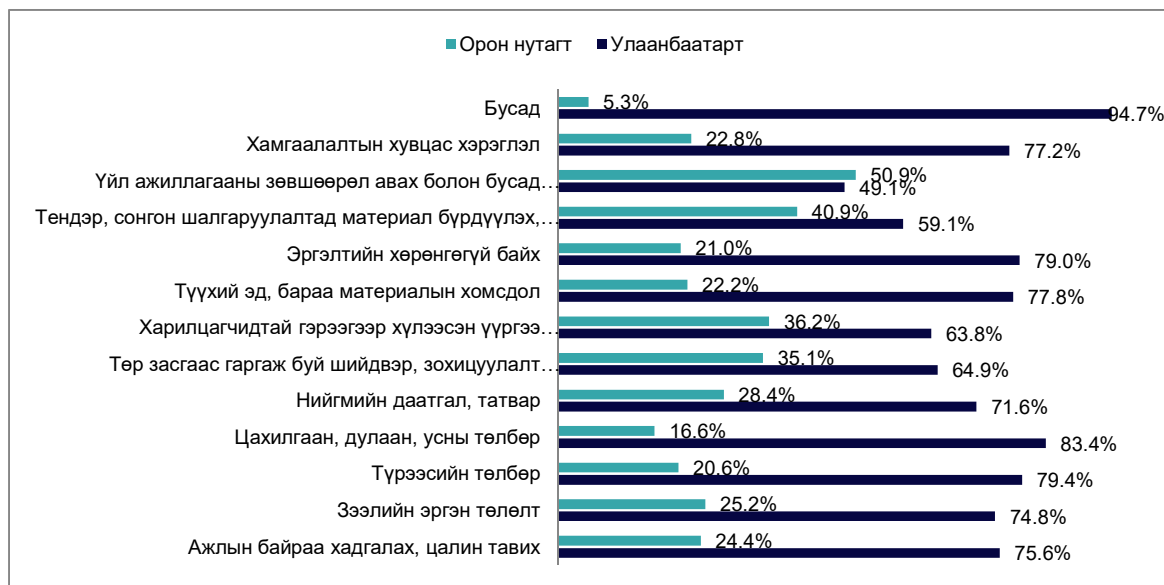
Орон нутагт үйл ажиллагаа явуулдаг ЖДҮ эрхлэгч нарт үйл ажиллагааны зөвшөөрөл авах болон бусад төрийн байгууллагаас шаардлагатай үйлчилгээ авах процес, тендэр, сонгон шалгаруулалтад материал бүрдүүлэх, банкны баталгаа гаргуулах гэх мэт төр захиргааны байгууллагын зүгээс тулгардаг бэрхшээлүүд тулгамдсан асуудал болж байгаа бол Улаанбаатарт түрээсийн төлбөр, эргэлтийн хөрөнгөгүй байх, түүхий эд, бараа материалын хомсдол зэрэг нь хамгийн их тулгарч буй хүндрэл болж байгаа нь судалгааны дүнгээс харагдаж байна.

Хүснэгт 11: Ковид-19 цар тахлаас үүдэж одоогийн байдлаар таны ЖДҮ, үйлчилгээнд хамгийн их тулгарч буй хүндрэл аль нь бэ?

Ажлын байраа хадгалах, цалин тавих	53.4%
Зээлийн эргэн төлөлт	59.6%
Түрээсийн төлбөр	38.6%
Цахилгаан, дулаан, усны төлбөр	16.7%
Нийгмийн даатгал, татвар	18.7%
Төр засгаас гаргаж буй шийдвэр, зохицуулалт ойлгомжгүй, тодорхойгүй, уялдаа холбоогүй байдал	27.4%
Харилцагчидтай гэрээгээр хүлээсэн үүргээ биелүүлээгүйгээс үүдэж гэрээ цуцлагдах	14.4%
Түүхий эд, бараа материалын хомсдол	22.4%
Эргэлтийн хөрөнгөгүй байх	28.4%
Тендэр, сонгон шалгаруулалтад материал бүрдүүлэх, банкны баталгаа гаргуулах	2.4%
Үйл ажиллагааны зөвшөөрөл авах болон бусад төрийн байгууллагаас шаардлагатай үйлчилгээ авах процес	5.9%
Хамгаалалтын хувцас хэрэглэл	8.7%
Бусад	2.1%

Олон сонголттой асуулт

График 24: Хамгийн их тулгарч буй хүндрэл / газар зүйн байршлаар



Хүснэгт 12: Хамгийн их тулгарч буй хүндрэл / ажилтны тоогоор

	Хувираа хөдөлмөр эрхлэгч	2 – 5 ажилтантай	6 – 10 ажилтантай	11 – 15 ажилтантай	16 – 20 ажилтантай	21 – 25 ажилтантай	25 – 30 ажилтантай	30-аас дээш ажилтантай
Ажлын байраа хадгалах, цалин тавих	38.0%	63.3%	65.9%	67.9%	72.2%	62.5%	44.4%	73.1%
Зээлийн эргэн төлөлт	64.5%	58.3%	48.8%	57.1%	72.2%	50.0%	55.6%	46.2%
Түрээсийн төлбөр	34.2%	46.1%	48.8%	35.7%	38.9%	12.5%	22.2%	17.3%
Цахилгаан, дулаан, усны төлбөр	11.8%	19.1%	23.2%	25.0%	33.3%	0.0%	22.2%	19.2%
Нийгмийн даатгал, татвар	10.8%	18.5%	37.8%	39.3%	38.9%	12.5%	33.3%	28.8%
Төр засгаас гаргаж буй шийдвэр, зохицуулалт ойлгомжгүй, тодорхойгүй, уялдаа холбоогүй байдал	20.6%	31.3%	41.5%	28.6%	33.3%	25.0%	33.3%	28.8%
Харилцагчидтай гэрээгээр хүлээсэн үүргээ биелүүлээгүйгээс үүдэж гэрээ цуцлагдах	13.6%	15.0%	14.6%	14.3%	22.2%	12.5%	0.0%	15.4%
Түүхий эд, бараа материалын хомсдол	26.0%	22.9%	13.4%	17.9%	27.8%	25.0%	22.2%	7.7%
Эргэлтийн хөрөнгөгүй байх	33.9%	27.0%	26.8%	3.6%	16.7%	37.5%	11.1%	17.3%
Төндөр, сонгон шалгаруулалтад материал бүрдүүлэх, банкны баталгаа гаргуулах	1.5%	3.4%	3.7%	0.0%	0.0%	12.5%	0.0%	1.9%
Үйл ажиллагааны зөвшөөрөл авах болон бусад төрийн байгууллагаас шаардлагатай үйлчилгээ авах процес	5.7%	5.6%	9.8%	3.6%	11.1%	0.0%	0.0%	3.8%

9.2 Засгийн газрын 183 ТООТ тогтоолд тусгасан арга хэмжээнүүд дэмжлэг болж чадсан эсэх

МУ-ын ЗГ-ийн 2020 оны 11 дүгээр сарын 18-ны өдрийн “Бүх нийтийн бэлэн байдлын зэрэгт шилжүүлсэнтэй холбогдуулан эдийн засгийг дэмжих чиглэлээр авах зарим арга хэмжээний тухай”⁸ **183 тоот тогтоолд** дурдсан арга хэмжээнүүдээс банк, банк бус санхүүгийн байгууллага, хадгаламж зээлийн хоршооноос иргэд, аж ахуйн нэгжүүдэд олгосон зээлийн үндсэн болон хүүгийн төлбөрийн хугацаанд өөрчлөлт оруулах (44.1%), импортын оношлуур, эм, эмнэлгийн хэрэгсэл, тоног төхөөрөмж, ариутгал, халдваргүйжүүлэлтийн бодис, амны хаалтыг импортын гаалийн болон нэмэгдсэн өртгийн албан татвараас чөлөөлөх (34.6%), хүнсний бараа, бүтээгдэхүүний үйлдвэрлэл, савлалт, хүргэлт, түгээлт, борлуулалтын үйлчилгээг хэвийн явуулахад чиглэсэн арга хэмжээ (17.8%) зэрэг дэмжлэгүүд нь бусдаасаа илүү түлхүү дэмжлэг болсон гэж ЖДҮ эрхлэгч нар үзсэн байна.

Хүснэгт 13: Танай (таны) үйлдвэрлэл, үйлчилгээнд 2020 оны 11 сарын 18-ны өдрийн Засгийн газрын 183 ТООТ тогтоолд тусгасан дараах арга хэмжээнүүд дэмжлэг болсон уу?

Банк, банк бус санхүүгийн байгууллага, хадгаламж зээлийн хоршооноос иргэд, аж ахуйн нэгжүүдэд олгосон зээлийн үндсэн болон хүүгийн төлбөрийн хугацаанд өөрчлөлт оруулах	44.1%
Хүнсний бараа, бүтээгдэхүүний үйлдвэрлэл, савлалт, хүргэлт, түгээлт, борлуулалтын үйлчилгээг хэвийн явуулахад чиглэсэн арга хэмжээ	17.8%
Хилийн боомтуудыг халдвар, хамгааллын онцгой дэглэм, горимд бүрэн хүчин чадлаар ажиллуулах	14.3%
Аж ахуйн нэгжийг тендер шалгаруулалтад оролцох тэгш боломжоор хангах зорилгоор бэлэн байдал зарласан хугацаанд хүлээн авах бүх төрлийн сонгон шалгаруулалтын хугацааг сунгах	6.4%
Зээлийн батлан даалтын сангийн үйл ажиллагааг холбогдох хууль тогтоомжийн хүрээнд идэвхжүүлэх	11.0%
Татвар төлөгчийн улсын болон орон нутгийн төсвийн санхүүжилтээр гүйцэтгэсэн бараа, ажил, үйлчилгээний төлбөрийн авлага, бусад илүү төлөлтийг татварын өрөнд суутгах	6.4%
Төрийн болон орон нутгийн өмчийн хөрөнгөөр бараа, ажил, үйлчилгээ худалдан авахдаа дотоодын барааг худалдан авах	5.7%
Төрийн болон орон нутгийн өмчийн хөрөнгөөр бараа, ажил, үйлчилгээ нийлүүлсэн аж ахуйн нэгж, байгууллага, иргэний төлбөрийг түргэн шуурхай барагдуулж ажиллах	5.3%
Импортын оношлуур, эм, эмнэлгийн хэрэгсэл, тоног төхөөрөмж, ариутгал, халдваргүйжүүлэлтийн бодис, амны хаалтыг импортын гаалийн болон нэмэгдсэн өртгийн албан татвараас чөлөөлөх	3.0%
Аль нь ч дэмжлэг болоогүй	34.6%
	6.3%

Олон сонголттой асуулт

⁸ <https://www.legalinfo.mn/law/details/15730?lawid=15730>

9.3 Хатуу хөл хорионы үед шаардлагатай байгаа дэмжлэгүүд

Хатуу хөл хорионы энэ үеүдэд хөл хорионы дэглэмийг тодорхой салбаруудад сулруулах (49.9%), бизнесийн үйл ажиллагааг тодорхой хувиар үргэлжлүүлэх боломж олгох (44.5%), зээлийн хүүг бууруулах (хүүгийн хөнгөлөлт үзүүлэх) (36.2%), татвар (НӨАТ)-ын хөнгөлөлт, чөлөөлөлт олгох (24.6%), төрийн шийдвэр, тогтоомжийг тодорхой гаргах, уялдаа холбоог сайжруулах (23.5%) зэрэг дэмжлэгүүд ЖДҮ эрхлэгч нарт нэн тэргүүнд шаардлагатай байна хэмээн хариулжээ.

Хүснэгт 14: Танай байгууллагын (таны) үйлдвэрлэл, үйлчилгээнд ХАТУУ ХӨЛ ХОРИОНЫ ҮЕД шаардлагатай байгаа дэмжлэгүүд юу вэ?

Хөл хорионы дэглэмийг тодорхой салбаруудад сулруулах	49.9%
Бизнесийн үйл ажиллагааг тодорхой хувиар үргэлжлүүлэх боломж олгох	44.5%
Төрийн шийдвэр, тогтоомжийг тодорхой гаргах, уялдаа холбоог сайжруулах	23.5%
Татвар (НӨАТ)-ын хөнгөлөлт, чөлөөлөлт	24.6%
НДШ-ийн төлбөрийг хөнгөлөх, төлөх хугацааг хойшлуулах	18.8%
Зээлийн хүүг бууруулах (хүүгийн хөнгөлөлт үзүүлэх)	36.2%
Зээлийн төлбөр, хүү төлөх хугацааг хойшлуулах	22.2%
Зээлийн хүүнд татаас өгөх	10.6%
Түрээсийн зардлыг төрөөс санхүүжүүлэх (хөнгөлөх)	13.0%
Түрээсийн зардалд татаас өгөх	8.2%
ЖДҮ, үйлчилгээ эрхлэгчдийн цахилгаан, дулаан, усны төлбөрийг төрөөс даах, хөнгөлөлт олгох, татаас өгөх	10.6%
ЖДҮ, үйлчилгээ эрхлэгчдийн үйл ажиллагаанд буцалтгүй тусламж үзүүлэх	22.0%
Тусгай сан боломжит эх үүсвэрүүдээс хүүгүй зээл олгох	17.2%
Бараа материал, бүтээгдэхүүний экспорт, импортын гаалийн татварын хөнгөлөлт олгох	9.9%
Арилжааны бус хөрөнгө оруулалтын банкнаас бага хүүтэй, уян хатан нөхцөлтэй зээл олгох	18.2%
Бусад	2.7%

Олон сонголттой асуулт

9.4 Хөл хорионы дараа шаардлагатай байгаа дэмжлэгүүд

Хөл хорионы дараа үйл ажиллагаа болон бизнесээ сэргээхэд шаардлагатай байгаа дэмжлэгүүдэд төрийн шийдвэр, тогтоомжийг тодорхой гаргах, уялдаа холбоог сайжруулах (44.9%), зээлийн хүүг бууруулах (хүүгийн хөнгөлөлт үзүүлэх) (42.1%), ЖДҮ, үйлчилгээ эрхлэгчдийн үйл ажиллагаанд буцалтгүй тусламж үзүүлэх (30.1%), арилжааны бус хөрөнгө оруулалтын банкнаас бага хүүтэй, уян хатан нөхцөлтэй зээл олгох (26.7%) зэрэг дэмжлэгүүд ЖДҮ эрхлэгч нарт нэн тэргүүнд шаардлагатай байна хэмээн хариулжээ.

Хүснэгт 15: Танай байгууллагын (таны) үйлдвэрлэл, үйлчилгээнд ХАТУУ ХӨЛ ХОРИОНЫ ДАРАА үйл ажиллагаа болон бизнесийг сэргээхэд шаардлагатай байгаа дэмжлэгүүд юу вэ?

Төрийн шийдвэр, тогтоомжийг тодорхой гаргах, уялдаа холбоог сайжруулах	44.9%
Татвар (НӨАТ)-ын хөнгөлөлт, чөлөөлөлт	25.5%
НДШ-ийн төлбөрийг хөнгөлөх, төлөх хугацааг хойшлуулах	21.8%

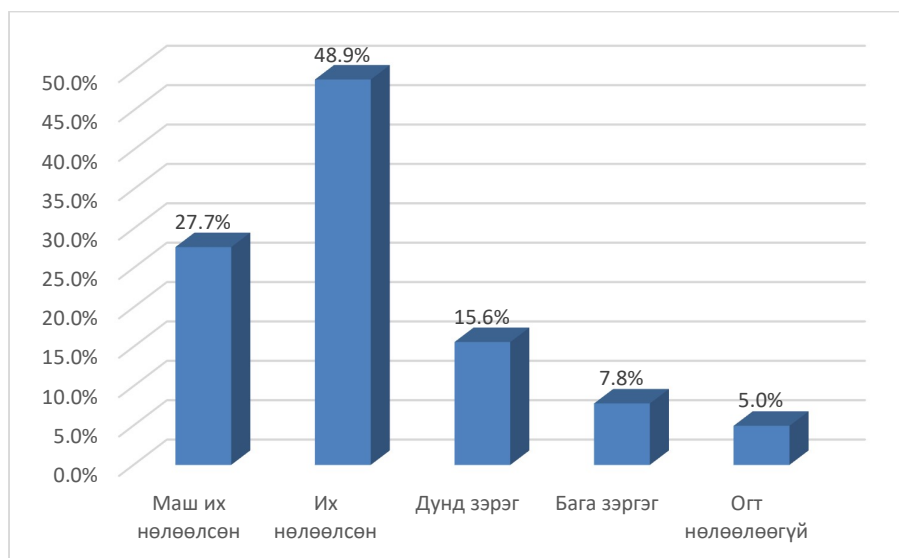
Зээлийн хүүг бууруулах (хүүгийн хөнгөлөлт үзүүлэх)	42.1%
Зээлийн төлбөр, хүү төлөх хугацааг хойшлуулах	23.8%
Зээлийн хүүнд татаас өгөх	10.8%
Түрээсийн зардлыг төрөөс санхүүжүүлэх (хөнгөлөх)	17.6%
Түрээсийн зардалд татаас өгөх	10.6%
ЖДҮ, үйлчилгээ эрхлэгчдийн цахилгаан, дулаан, усны төлбөрийг төрөөс даах, хөнгөлөлт олгох, татаас өгөх	10.9%
ЖДҮ, үйлчилгээ эрхлэгчдийн үйл ажиллагаанд буцалтгүй тусламж үзүүлэх	30.1%
Тусгай сан боломжит эх үүсвэрүүдээс хүүгүй зээл олгох	25.2%
Бараа материал, бүтээгдэхүүний экспорт, импортын гаалийн татварын хөнгөлөлт олгох	13.3%
Арилжааны бус хөрөнгө оруулалтын банкнаас бага хүүтэй, уян хатан нөхцөлтэй зээл олгох	26.7%
Бусад	2.1%

Олон сонголттой асуулт

9.5 Засгийн газрын **211 ТООТ** тогтоолд тусгасан арга хэмжээнүүд дэмжлэг болж чадсан эсэх

МУ-ын ЗГ-ийн 2020 оны 12 дугаар сарын 13-ны өдрийн “Коронавируст халдвар (ковид-19)-ын цар тахлын үед айл өрх, аж ахуйн нэгж, байгууллагад дэмжлэг үзүүлэх зарим арга хэмжээний тухай”⁹ **211 тоот тогтоолд** тусгасан зарим аж ахуйн нэгжийн цахилгаан, дулаан, ус, хогны төлбөрийг 2021.07.01-ний өдрийг хүртэл төр бүрэн хариуцахаар болсон шийдвэр дэмжлэг болсон уу? хэмээн асуухад “Их нөлөөлсөн” 48.9% нь хэмээн хариулжээ.

График 25: 2020.12.13-ны өдрийн ЗГ-ын 211 тоот тогтоолд тусгасан зарим аж ахуйн нэгжийн цахилгаан, дулаан, ус, хогны төлбөрийг 2021.07.01-ний өдрийг хүртэл төр бүрэн хариуцахаар болсон шийдвэр дэмжлэг болсон уу?



⁹ <https://www.legalinfo.mn/law/details/15792?lawid=15792>

БҮЛЭГ 10: ДҮГНЭЛТ

Жижиг, дунд үйлдвэрлэл, үйлчилгээ эрхлэгчдийн 98.6% нь Ковид-19 цар тахал бидний бизнест хүндээр нөлөөлж, олон сорилт бэрхшээлийг үүсгэж байна хэмээн үзэж байна. Ялангуяа хатуу хөл хорионы үед хувиараа хөдөлмөр эрхлэгчдийн хөдөлмөр эрхлэлт, бизнесийн үйл ажиллагаа болон үйлчилгээ, хүнсний бус боловсруулах үйлдвэрлэл, боловсрол, соёл урлаг, дотоодын тээвэр, гадаад худалдааны салбаруудад ЖДҮ эрхлэгчдийн үйл ажиллагаа бүрэн зогсоод байна.

Хоёр ЖДҮ эрхлэгч тутмын нэг нь хатуу хөл хорионы үед үйл ажиллагаагаа бүрэн зогсоож, гурван ЖДҮ эрхлэгч тутмын нэг нь хязгаарлагдмал хүрээнд үйл ажиллагаа явуулсан байна. Хатуу хөл хорионы үед үйлчилгээ, барилга, зам, дэд бүтэц, хүнсний бус боловсруулах үйлдвэр, аялал жуулчлалын салбаруудыг бусад салбартай харьцуулахад бүрэн зогсолт хийсэн хувь хэмжээ нь өндөр байна. Мөн хатуу хөл хорионы үед хувиараа хөдөлмөр эрхлэгчдийн 55.8% бүрэн зогсолт хийж, 33.9% хязгаарлагдмал хүрээнд үйл ажиллагаагаа явуулсан байна.

ЖДҮ эрхлэгчид хатуу хөл хорионы үед ч халдвар хамгааллын дэглэмийг нарийн чанд сахиж үйл ажиллагаагаа бүрэн явуулах боломжтой хэмээн үзэж байна. Гэсэн хэдий ч үйлчилгээний салбарт ЖДҮ эрхлэгчдийн 41.1% нь халдвар хамгааллын дэглэмийг сахиж үйл ажиллагаагаа явуулахыг зөв эсэхийг хэлж мэдэхгүй байгаа нь цар тахлын үеийн нөхцөл байдлыг бодитоор үнэлж, бизнесийн үйл ажиллагаагаа нарийн төлөвлөх боломжгүй, амаргүй цаг үеийг даван туулж байгааг илтгэж байна.

Гурван ЖДҮ эрхлэгч тутмын нэг нь одоогийн ажлын байраа 1 сар хүртэлх хугацаанд, мөн гурван ЖДҮ эрхлэгч тутмын нэг нь одоогийн ажлын байраа 3 сар хүртэлх хугацаанд хадгалж үлдэх боломжтой байна. Хүнсний чиглэлийн боловсруулах үйлдвэрлэлийн салбараас бусад бүх салбарт ажлын байрыг урт хугацаанд хадгалах боломж хомс байна.

Ажлын байраа цөөлсөн ЖДҮ эрхлэгч АНН-үүд ажилчдаа дийлэнх тохиолдолд тодорхойгүй хугацаагаар цалингүй амраасан байна. Хатуу хөл хорионы өмнө болон хөл хорионы үед ажилгүй болсон ажиллагсдын 12% ажлаасаа халагдсан байна. Өөрөөр хэлбэл ажил, орлогогүй болж буй арван хүн тутмын нэг нь ажлаасаа халагдсан байна. Цаашид ажилгүй бологсдын тоо нэмэгдэх хандлагатай байна.

Ковид-19 цар тахал дэгдэж, онцгой нөхцөл байдалд шилжсэн цагаас хойш ЖДҮ эрхлэгч АНН-үүд нийт **9065** хөдөлмөр эрхлэгчдийг ямар нэгэн байдлаар ажил, орлогогүй болгож, сул зогсолт хийх, цомхотгол хийх, ажилчдаа амраах, халах гэх мэт хэлбэрүүдээр ажлын байраа цөөлжээ.

Ковид-19 цар тахлаас үүдэж ЖДҮ, үйлчилгээний салбарт үйл ажиллагаа явуулдаг нэг байгууллага тутамд 8-н хүн ажлын байраа алдсан байна.

Ковид-19 цар тахлаас үүдэж ЖДҮ эрхлэгчдийн 55.6 хувь нь ажилчиддаа цалин олгож чадаагүй байна. Мөн түүнчлэн 22 хувь ажилчиддаа сул зогсолтоор цалинжуулсан байна.

ЖДҮ эрхлэгчийн 73.9% нь ямар нэгэн зээлтэй байна. Зээлтэй ЖДҮ эрхлэгчдийн 52.8% нь арилжааны банкны (бизнесийн) зээлтэй, 29.8% нь ББСБ-ын зээлтэй, 28.0% нь ломбардны зээлтэй, 23.8% түүхий эд, материалын зээлтэй байна. Эдгээр зээлийн төрлүүд, эзлэх хувь хэмжээнээс харвал ЖДҮ эрхлэгч нарын дийлэнх нь давхар зээлтэй байна. Зээлийн хэмжээг харвал 56% нь 1 – 20 сая хүртэлх, 19% нь 21 – 50 сая хүртэлх төгрөгийн зээлтэй байна. Өөрөөр хэлбэл нийт зээлтэй ЖДҮ нарын 75 хувь нь 50-н сая хүртэлх



төгрөгийн зээлтэй байна. Түүнчлэн хувиараа хөдөлмөр эрхлэгчдийн 80.6% нь 1 – 20 сая хүртэлх төгрөгийн зээлтэй байна.

Ковид-19 цар тахлаас үүдэж ЖДҮ эрхлэгч нарын 94% нь борлуулалтын орлого буурсан гэж үзсэн байна. Хатуу хөл хорионы үед ЖДҮ эрхлэгч нарын борлуулалтын орлого 50 хувиар бүрэн тасалдсан байна.

ЖДҮ эрхлэгч нарын 36% нь энэ сардаа хүрэлцэх бэлэн мөнгөний нөөцтэй, 31% нь огт бэлэн мөнгөний нөөцгүй болсон байна. Цаашид бараа, үйлчилгээний борлуулалтаа идэвхжүүлэх (41.6%), банк санхүүгийн байгууллагаас зээл авах (21.4%) замаар бэлэн мөнгөний нөөцөө бүрдүүлэхээр төлөвлөж байна.

ЖДҮ эрхлэгч нарт ажлын байраа хадгалах, цалин тавих, зээлээ төлөх, эргэлтийн хөрөнгөгүй байх, түүхий эд, бараа материалын хомсдолд орох зэрэг томоохон сорилт, хүндрэл бэршээлүүд хамгийн ихээр тулгарч байна. Хувиараа хөдөлмөр эрхлэгчдийн 64.5%-д зээлийн эргэн төлөлт хамгийн том сорилт, бэрхшээл болж байна.

МУ-ын ЗГ-ийн 2020 оны 11 дүгээр сарын 18-ны өдрийн “Бүх нийтийн бэлэн байдлын зэрэгт шилжүүлсэнтэй холбогдуулан эдийн засгийг дэмжих чиглэлээр авах зарим арга хэмжээний тухай” 183 тоот тогтоолд дурдсан арга хэмжээнүүдээс банк, банк бус санхүүгийн байгууллага, хадгаламж зээлийн хоршооноос иргэд, аж ахуйн нэгжүүдэд олгосон зээлийн үндсэн болон хүүгийн төлбөрийн хугацаанд өөрчлөлт оруулах (44.1%), импортын оношлуур, эм, эмнэлгийн хэрэгсэл, тоног төхөөрөмж, ариутгал, халдваргүйжүүлэлтийн бодис, амны хаалтыг импортын гаалийн болон нэмэгдсэн өртгийн албан татвараас чөлөөлөх (34.6%), хүнсний бараа, бүтээгдэхүүний үйлдвэрлэл, савлалт, хүргэлт, түгээлт, борлуулалтын үйлчилгээг хэвийн явуулахад чиглэсэн арга хэмжээ (17.8%) зэргээс бусад дэмжлэг нь ЖДҮ эрхлэгч нарт төдийлөн сайн дэмжлэг болж чадахгүй байна хэмээн үнэлсэн байна.

Хатуу хөл хорионы үед хөл хорионы дэглэмийг тодорхой салбаруудад сулруулах замаар ЖДҮ эрхлэгчдийн бизнесийн үйл ажиллагааг дэмжих, үйл ажиллагаагаа явуулах боломж олгох, зээлийн хүүг бууруулах, хүүгийн хөнгөлөлт үзүүлэх, татвар (НӨАТ)-ын хөнгөлөлт, чөлөөлөлт олгох, төрийн шийдвэр, тогтоомжийг тодорхой гаргах, уялдаа холбоог сайжруулах зэрэг бодитой дэмжлэгүүдийг нэн тэргүүнд шаардлагатай байна хэмээн онцолж байна.

Цаашилбал “Ковид-19” цар тахлын нийгэм, эдийн засагт үзүүлэх сөрөг нөлөөллийг бууруулах зорилгоор төр засаг, бодлого шийдвэр гаргагчид хөл хорионы дараа ЖДҮ эрхлэгч нарын үйл ажиллагааг дэмжих, бизнесийг сэргээхэд төрийн шийдвэр, тогтоомжийг тодорхой гаргах, уялдаа холбоог сайжруулах, зээлийн хүүг бууруулах, хүүгийн хөнгөлөлт үзүүлэх, ЖДҮ, үйлчилгээ эрхлэгчдийн үйл ажиллагаанд буцалтгүй тусламж үзүүлэх, арилжааны бус хөрөнгө оруулалтын банкнаас бага хүүтэй, уян хатан нөхцөлтэй зээл олгох зэрэг дэмжлэгүүдийг яаралтай шийдвэрлэж өгөхийг хүсч байна.

ЖДҮ, үйлчилгээ эрхлэгчдийн 48.9% нь МУ-ын ЗГ-ийн 2020 оны 12 дугаар сарын 13-ны өдрийн “Коронавируст халдвар (ковид-19)-ын цар тахлын үед айл өрх, аж ахуйн нэгж, байгууллагад дэмжлэг үзүүлэх зарим арга хэмжээний тухай” 211 тоот тогтоолд тусгасан зарим аж ахуйн нэгжийн цахилгаан, дулаан, ус, хогны төлбөрийг 2021.07.01-ний өдрийг хүртэл төр бүрэн хариуцахаар болсон шийдвэр нь тодорхой хэмжээд дэмжлэг болж чадсан хэмээн үзэж байна.